



ΑΠΟΒΛΗΤΑ ΤΡΟΦΙΜΩΝ: ένα περιβαλλοντικό και ηθικό σκάνδαλο και τι μπορούμε να κάνουμε εμείς!

Κάτια Λαζαρίδη

Καθηγήτρια, Χαροκόπειο Πανεπιστήμιο



LIFE IP CEI-Greece

Εφαρμογή της Κυκλικής Οικονομίας στην Ελλάδα



Το έργο LIFE18 IPE/GR/000013
συγχρηματοδοτείται από το πρόγραμμα LIFE της
ΕΕ.



Το έργο LIFE18 IPE/GR/000013
συγχρηματοδοτείται από το Πράσινο Ταμείο



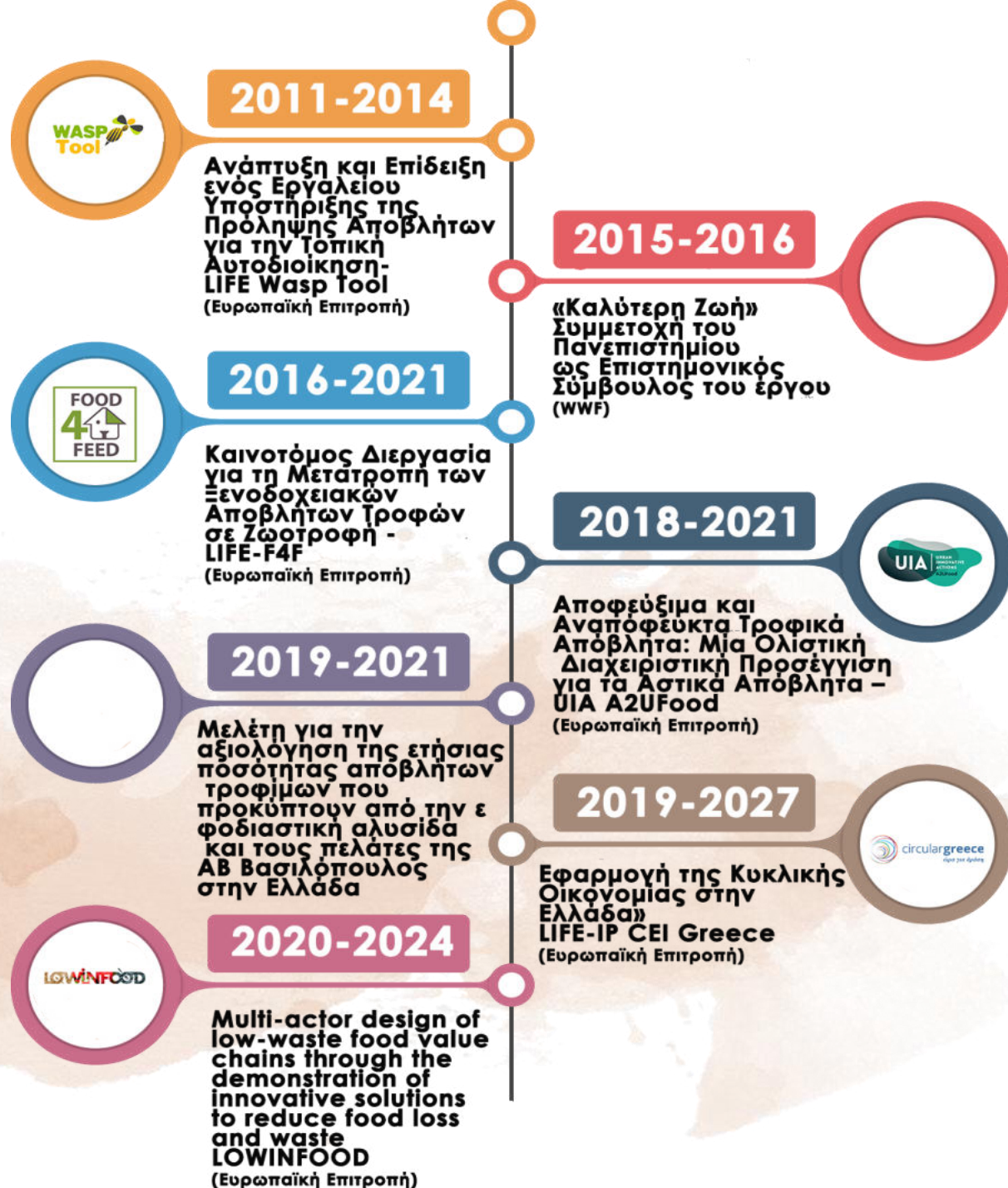


ΧΑΡΟΚΟΠΕΙΟ ΠΑΝΕΠΙΣΤΗΜΙΟ
HAROKOPIO UNIVERSITY

Ερευνητική ομάδα
Sustainable Environmental
Management & Technology (SEM&T)



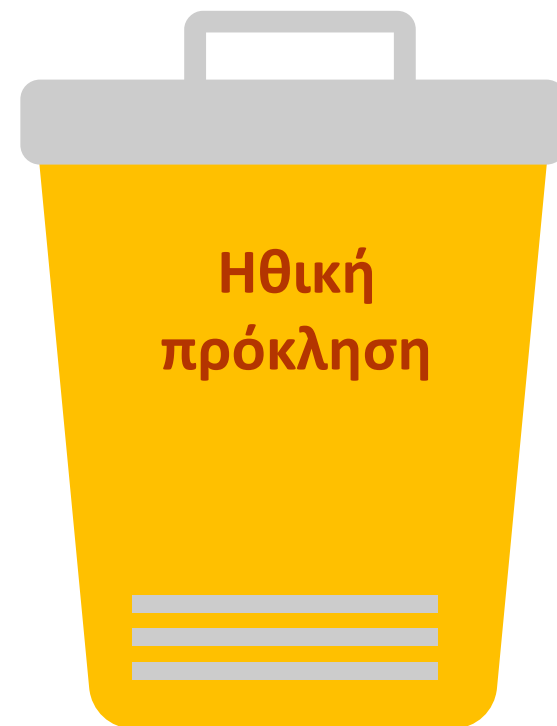
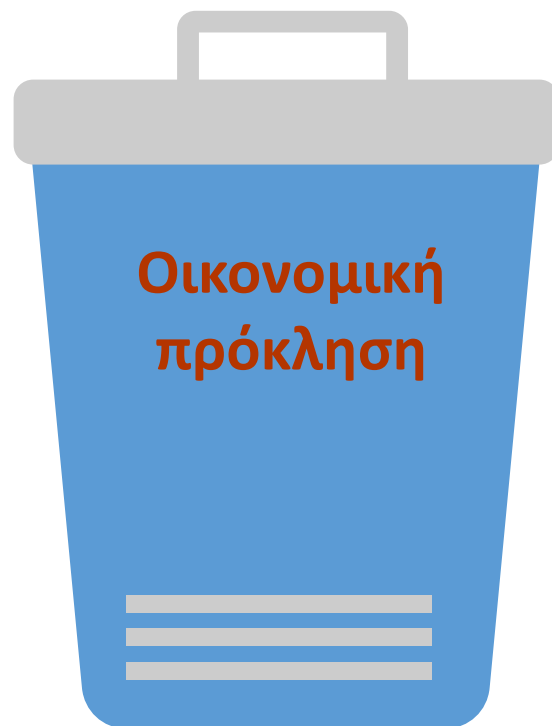
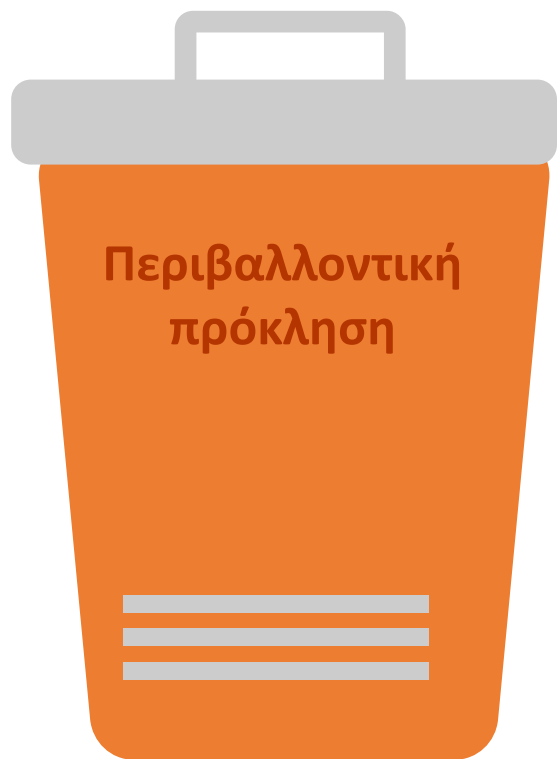
Χρονοδιάγραμμα έργων για τη σπατάλη και τα απόβλητα τροφίμων





Πρόληψη αποβλήτων τροφίμων

Μία τριπλή πρόκληση





Το μέγεθος της πρόκλησης

Έρευνα του Χαροκοπείου, σε εξέλιξη

Εκτίμηση της παραγωγής αποβλήτων τροφίμων στο στάδιο της λιανικής πώλησης και άλλης διανομής στην Ελλάδα, το έτος 2020

150.472 τόνοι



Η πρόκληση στο στάδιο «λιανική πώληση και άλλη διανομή τροφίμων»

Το στάδιο «λιανική πώληση και άλλη διανομή τροφίμων» εκτιμάται ότι **συμβάλει στη δημιουργία αποβλήτων τροφίμων κατά 5%**, δηλαδή με το μικρότερο ποσοστό αποβλήτων τροφίμων σε σύγκριση με τα υπόλοιπα στάδια της αλυσίδας εφοδιασμού τροφίμων.

ΩΣΤΟΣΟ, δράσεις και πρακτικές που εφαρμόζονται σε αυτό το στάδιο επηρεάζουν τα απόβλητα που δημιουργούνται σε προγενέστερα ή μεταγενέστερα στάδιά της.

Πιο αναλυτικά:

- Μέσω των προδιαγραφών που θέτει, αλλά και με τις τυχόν ξαφνικές αλλαγές παραγγελιών, επηρεάζει την παραγωγή αποβλήτων τροφίμων στους προμηθευτές της και κυρίως στην πρωτογενή παραγωγή.
- Μέσω των στρατηγικών προβολής και προώθησης προϊόντων, μπορεί να επηρεάσει τη δημιουργία αποβλήτων τροφίμων στα νοικοκυριά.



Η ΕΕ στη μάχη για τα απόβλητα τροφίμων

Εκτελεστική
Απόφαση
(ΕΕ)2019/2000 της
Επιτροπής

Στόχοι (2023)

Κατ'εξουσιοδότηση
Απόφαση (ΕΕ)
2019/1597

Πλατφόρμα της ΕΕ για τις
απώλειες και τα απόβλητα
τροφίμων (από το 2016)

Πράσινη
Συμφωνία –
Στρατηγική από
το αγρόκτημα
στο πιάτο

Ιούνιος 2022 –
Εθνικές εκθέσεις
για τα απόβλητα
τροφίμων

Οδηγία (ΕΕ) 851/2018

Οδηγία
πλαίσιο για
τα
απόβλητα
2008/98/ΕΚ

Δέσμη μέτρων για
την Κυκλική
Οικονομία

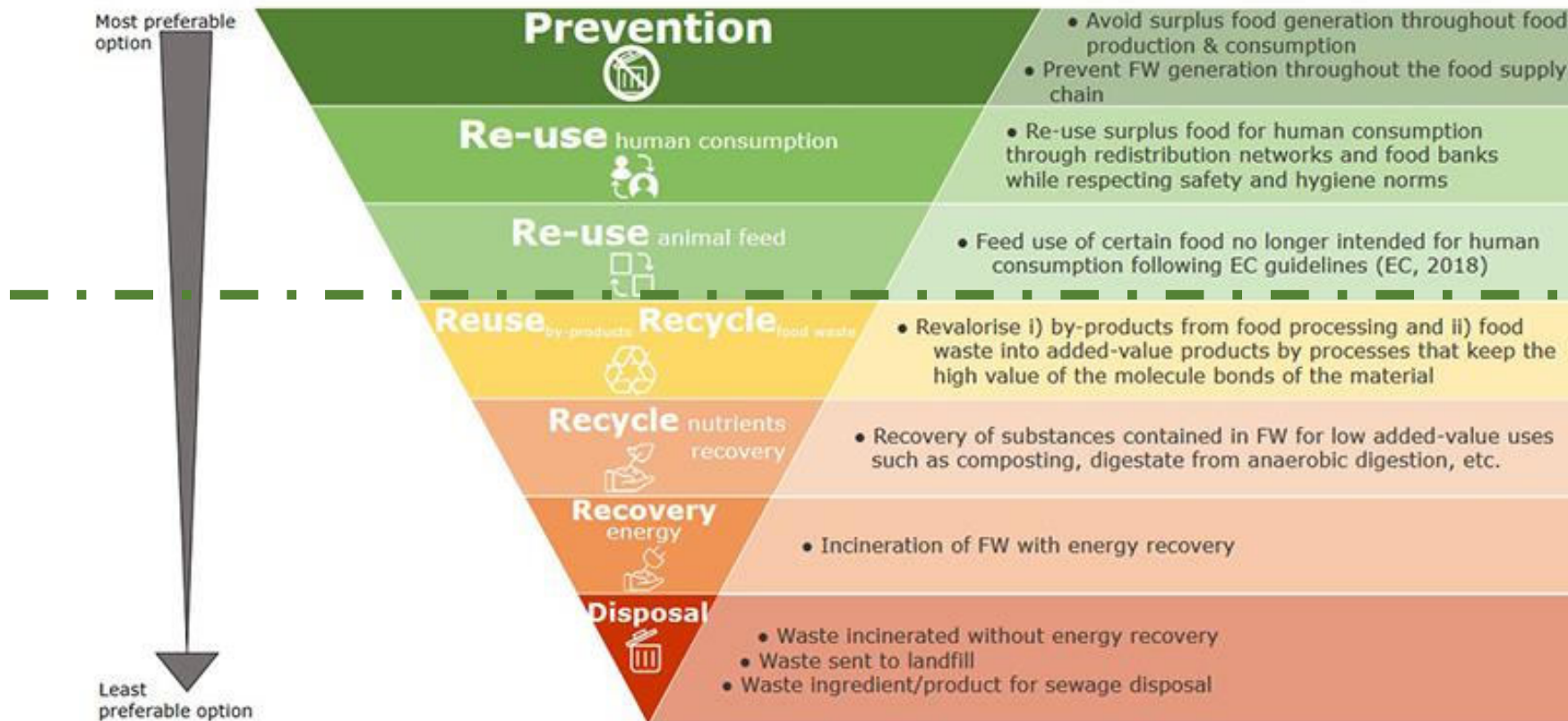
Target 12.3

By 2030, halve per capita global food waste at the retail and consumer levels and reduce food losses along production and supply chains, including post-harvest losses.





Η ΕΕ στη μάχη για τα απόβλητα τροφίμων



Οι δράσεις πρόληψης αποβλήτων τροφίμων πρέπει να σχεδιάζονται και να εφαρμόζονται βάσει της ιεραρχίας για τη διαχείριση των αποβλήτων τροφίμων



**Ειδικό Πρόγραμμα Πρόληψης Δημιουργίας
Αποβλήτων Τροφίμων (ΕΠΠΔΑΤ)
Ελλάδα**

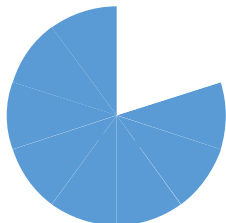




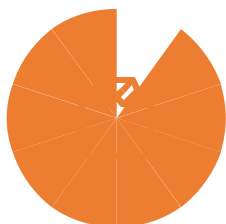
ΕΠΠΔΑΤ

το Εθνικό Πρόγραμμα Δράσης για την Πρόληψη των Απωλειών και των Αποβλήτων Τροφίμων

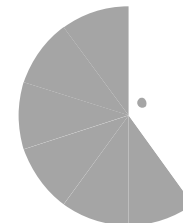
Παρακολούθηση αποτελεσμάτων



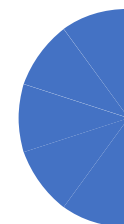
Οριζόντιες & τομεακές δράσεις



Ευρωπαϊκή/
Εθνική
Πολιτική κ
θεσμικό
πλαίσιο



Προσδιορισμός προβλήματος/
Χαρτογράφηση αιτιών ανά στάδιο /Στόχοι





Ενδεικτικά

Αίτια παραγωγής αποβλήτων τροφίμων

- Μεγαλύτερη παραγωγή σε σχέση με τη ζήτηση
- Ανεπαρκείς υποδομές και πρωτόκολλα
- Αυστηρά εμπορικά κριτήρια

- Καταστροφή τροφίμων κατά την παραγωγή, συσκευασία, (ενδιάμεση) αποθήκευση και μεταφορά
- Μόλυνση στη διαδικασία παραγωγής

- Ποιοτικός έλεγχος
- Τρόφιμα που δεν πωλήθηκαν
- Αβεβαιότητα σχετικά με τη νομική ευθύνη για την αναδιανομή τροφίμων

- Ασφάλεια τροφίμων
- Ανεπαρκής παρακαλούθηση των πλεονασμάτων

- Παρορμητικές αγορές
- Σύγχυση σχετικά με τη σήμανση ελάχιστης διατηρησιμότητας τροφίμων

Πρωτογενής παραγωγή

Επεξεργασία & Μεταποίηση τροφίμων

Λιανική πώληση & άλλη διανομή τροφίμων

Εστιατόρια & υπηρεσίες εστίασης

Νοικοκυριά



Ενδεικτικά

Αίτια παραγωγής αποβλήτων τροφίμων στο στάδιο «λιανική πώληση και άλλη διανομή τροφίμων»

Λιανική
πώληση &
άλλη
διανομή
τροφίμων

- ✓ **Ανεπαρκής διαχείριση αποθεμάτων**, με κακή εκτίμηση ζήτησης και μεγάλες παραγγελίες που έχουν ως αποτέλεσμα την παρέλευση των χρονικών ορίων διάθεσης των προϊόντων με βάση τη σήμανση ημερομηνίας και τα εσωτερικά εμπορικά πρωτόκολλα.
- ✓ **Καταστροφή προϊόντων ή αδυναμία πώλησής τους** λόγω ακαταλληλότητας ή μη ελκυστικότητας που οφείλεται σε ανεπαρκείς συνθήκες αποθήκευσης ή σφάλματα στη διατήρηση της ψυχρής αλυσίδας.
- ✓ **Φθορά ή καταστροφή της συσκευασίας** με αποτέλεσμα ζημιά στο προϊόν.
- ✓ **Ακατάλληλο μέγεθος συσκευασμένων προϊόντων.**
- ✓ **Ανακλήσεις προϊόντων** λόγω παραβίασης των απαιτήσεων της νομοθεσίας για τα τρόφιμα.
- ✓ **Άλλα νομικά θέματα:** αποκλίσεις από τις εμπορικές προδιαγραφές, προδιαγραφές ποιότητας, απαιτήσεις καταστροφής προϊόντων λόγω σφαλμάτων στη σήμανση.
- ✓ **Μη συμμόρφωση με τα ελάχιστα πρότυπα ασφάλειας των τροφίμων** (π.χ. μικροβιακό φορτίο, υπολείμματα φυτοφαρμάκων).
- ✓ **Αβεβαιότητα σχετικά με τη νομική ευθύνη κατά τη δωρεά / αναδιανομή τροφίμων.**



Τι μπορούμε να κάνουμε





Να αναπτύξουμε δράσεις σε δύο άξονες

- (α) **Δράσεις για τη λειτουργία της κάθε επιχείρησης ξεχωριστά** (λειτουργία καταστήματος(-ων) και αλυσίδα εφοδιασμού).
π.χ. αναθεώρηση της πολιτικής των καταστημάτων σχετικά με τον χρόνο «απόσυρσης» προϊόντων που πρόκειται να λήξουν από τα ράφια, δυναμικές παραγγελίες, δυναμική τιμολόγηση κ.λπ.
- (β) **Δράσεις σχετικές με τη σχέση της επιχείρησης και την αλληλεπίδρασή της με τους άλλους παράγοντες της αλυσίδας εφοδιασμού τροφίμων**, μέσω συνεργασιών, κοινών δράσεων, αλληλεπιδράσεων και εθελοντικών συμφωνιών, όπου οι επιχειρήσεις δεσμεύονται να εργαστούν πάνω σε κοινούς στόχους και μπορούν να μεγεθύνουν τον αντίκτυπο των μονομερών τους δράσεων.



Αναδιανομή – δωρεά τροφίμων

Η δωρεά τροφίμων:

- υποστηρίζει τον αγώνα **κατά της επισιτιστικής ένδειας**,
- συμβάλλει στη μείωση των **πλεονασμάτων τροφίμων** που καταλήγουν σε επεξεργασία και τελική διάθεση ως απόβλητα.

Τα καλά νέα:

Η οργανωμένη αναδιανομή των πλεονασμάτων τροφίμων παρουσιάζει αύξηση. Εμπλεκόμενοι φορείς από όλα τα στάδια της αλυσίδας εφοδιασμού τροφίμων, αλλά ιδιαίτερα η βιομηχανία και η οργανωμένη λιανική πώληση, εμφανίζονται συχνά πρόθυμοι για τη δωρεά του πλεονάσματος τροφίμων τους σε τράπεζες τροφίμων και φιλανθρωπικά ιδρύματα.



Αναδιανομή – δωρεά τροφίμων

Οι παρεμβάσεις σε αυτόν τον τομέα θα πρέπει να επικεντρωθούν:

- ✓ στην απλοποίηση της διαδικασίας της δωρεάς τροφίμων μέσω της μείωσης της γραφειοκρατίας και της δημιουργίας διαύλων μεταξύ δωρητών και δωρεοδόχων,
- ✓ στη διαδικασία υγειονομικών ελέγχων σχετικά με την ασφάλεια και την ποιότητα των τροφίμων, το οποίο αποτελεί και μία από τις σημαντικότερες προκλήσεις του τομέα.



Αναδιανομή – δωρεά τροφίμων



- Πλατφορμα Social Plate – ΚΑΘ
<https://foodangels.socialplate.eu/el>
- Μπορούμε ΜΚΟ
<https://www.boroume.gr>



«Οι προοπτικές εξέλιξης των δράσεων πρόληψης δημιουργίας αποβλήτων τροφίμων για την Κεντρική Αγορά Θεσσαλονίκης, ως νέου εταίρου του ευρωπαϊκού προγράμματος LIFE - IP CEI - Greece | Εφαρμογή της Κυκλικής Οικονομίας στην Ελλάδα» - 14.12.2022, Θεσσαλονίκη

Σας ευχαριστώ πολύ!



ΧΑΡΟΚΟΠΕΙΟ ΠΑΝΕΠΙΣΤΗΜΙΟ
HAROKOPIO UNIVERSITY



circulargreece
no time to waste



The project LIFE18 IPE/GR/000013 is co-funded by the LIFE programme of the EU.



The project LIFE18 IPE/GR/000013 is co-funded by the Green Fund.



<https://circulargreece.gr>

circulargreece@prv.ypeka.gr

+30 213 1513081-82