



**«Διεξαγωγή έρευνας κοινής γνώμης στο πλαίσιο του έργου  
«Εφαρμογή της Κυκλικής Οικονομίας στην Ελλάδα  
Implementation in Greece (LIFE-IP CEI- Greece - LIFE 18  
IPE GR 000013)»**



**S.M.R. CONSULTANS**

***Παραδοτέο***

*Έκθεση Αποτελεσμάτων Έρευνας*

**ΣΕΠΤΕΜΒΡΙΟΣ 2021**

## Περιεχόμενα

Διεξαγωγή έρευνας .....	2
Ανάλυση Αποτελεσμάτων .....	4
Μέρος Α' : Δημογραφικά Στοιχεία .....	4
Μέρος Β' : Έννοια Κυκλικής Οικονομίας .....	6
Μέρος Β' : Χωριστή Συλλογή- Ανακύκλωση .....	8
Μέρος Β' : Επαναχρησιμοποίηση .....	23
Μέρος Β' : Οικονομικά εργαλεία .....	32
Μέρος Β' : Ενημέρωση –Ευαισθητοποίηση .....	36
Συμπεράσματα .....	42

## Διεξαγωγή έρευνας

Στο πλαίσιο υλοποίησης του Παραδοτέου, η έρευνα περιλαμβάνει ποσοτική αποτίμηση αλλά και ποιοτική ανάλυση των αντιληπτών αξιών και προσδοκιών σε επίπεδο ομάδων εστίασης. Η έρευνα στοχεύει στη χαρτογράφηση της τρέχουσας κατάστασης και διεξαχθεί λαμβάνοντας υπόψη το νέο Ευρωπαϊκό θεσμικό πλαίσιο για τη διαχείριση των αποβλήτων, το Εθνικό Σχέδιο Διαχείρισης Αποβλήτων, το Εθνικό Στρατηγικό Σχέδιο Πρόληψης Δημιουργίας Αποβλήτων, τη Εθνική Στρατηγική & το Ευρωπαϊκό Πλαίσιο για την Κυκλική Οικονομία & το έργο LIFE. Η έκθεση με τα αποτελέσματα της έρευνας κοινής γνώμης διεξαχθεί λαμβάνοντας υπ' όψη τα εξής:

- Έκταση: πανελλαδική, χωρισμένη σε αστικό & περιφερειακό ιστό ( νησιώτικο & ορεινό), νοικοκυριά σε όλη την Ελλάδα
- Δείγμα: focusgroups – ομάδες εστίασης διαφορετικής σύνθεσης (καθορίζεται παρακάτω), αποτελούμενα από 100 συμμετέχοντες το καθένα.
- Μέσο: Ερωτηματολόγιο.
- Μέθοδος Δειγματοληψίας: Πολυσταδιακή δειγματοληψία βάσει φύλου, ηλικίας, εκπαιδευτικού υπόβαθρου και γεωγραφικής κατανομής.
- Μέθοδος συλλογής στοιχείων: Τηλεφωνικές συνεντεύξεις βάση ερωτηματολογίου.

Προτεινόμενη σύνθεση των ομάδων εστίασης:

- Γυναίκες και άνδρες ηλικίας 18-25, με διαβαθμίσεις σε εκπαιδευτικό εργαζόμενοι ή μη.
- Γυναίκες και άνδρες, ηλικίας 26-45, με διαβαθμίσεις σε εκπαιδευτικό επίπεδο, εργαζόμενοι ή μη.
- Γυναίκες και άνδρες, ηλικίας 46-65, με διαβαθμίσεις σε εκπαιδευτικό επίπεδο, εργαζόμενοι ή μη.
- Γυναίκες και άνδρες, ηλικίας 66 και άνω, με διαβαθμίσεις σε εκπαιδευτικό προσωπικό.

Πραγματοποιήθηκε προεπισκόπηση του προτεινόμενου ερωτηματολογίου και οριστικοποίηση των ομάδων εστίασης. Η θεματολογία του περιλάμβανε τα εξής:

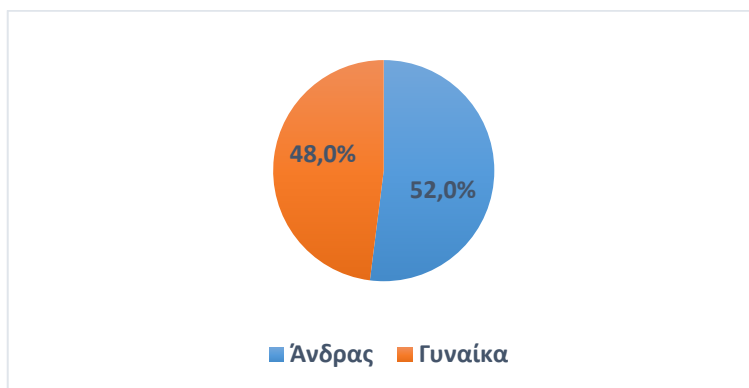
- Κατανόηση- αντίληψη για την κυκλική οικονομία
- Συμμετοχή στην επαναχρησιμοποίηση και επισκευή προϊόντων
- Συμμετοχή στην ανακύκλωση, κατανόηση ανακύκλωσης, υλικά που ανακυκλώνουν οι ερωτώμενοι, παράγοντες μη συμμετοχής τους και δυνατότητες βελτίωσης υπηρεσιών ανακύκλωσης.
- Στάση σχετικά με τη χωριστή συλλογή οργανικών αποβλήτων και τη χρήση των πράσινων σημείων.
- Απόψεις για την αποδοτικότητα της ενημέρωσης του κοινού σε θέματα πρόληψης, επαναχρησιμοποίησης και ανακύκλωσης αποβλήτων/ μέσα ενημέρωσης που θεωρούν πιο αποδοτικά.
- Στάση σχετικά με την εφαρμογή Πληρώνω-Όσο-Πετάω.
- Στάση σχετικά με οικονομικά κίνητρα ή ελαφρύνσεις για τη μείωση δημιουργίας αποβλήτων, επαναχρησιμοποίηση ή ανακύκλωση (πχ συστήματα επιστροφής εγγύησης).
- Στάση σχετικά με τη συμπεριφορά τους στην αγορά προϊόντων (πχ επισκευασιμότητα, διάρκεια ζωής, περιβαλλοντική σήμανση, τιμή).

Αξίζει να σημειωθεί ότι η διεξαγωγή της έρευνας πραγματοποιήθηκε με τη μορφή **τηλεφωνικής έρευνας**, όπου οι πολίτες κλήθηκαν να απαντήσουν την ίδια ώρα στο ερωτηματολόγιο και συνολικά συμμετείχαν 427 πολίτες στο σύνολο των 5.854 τηλεφωνημάτων που πραγματοποιήθηκαν.

## Ανάλυση Αποτελεσμάτων

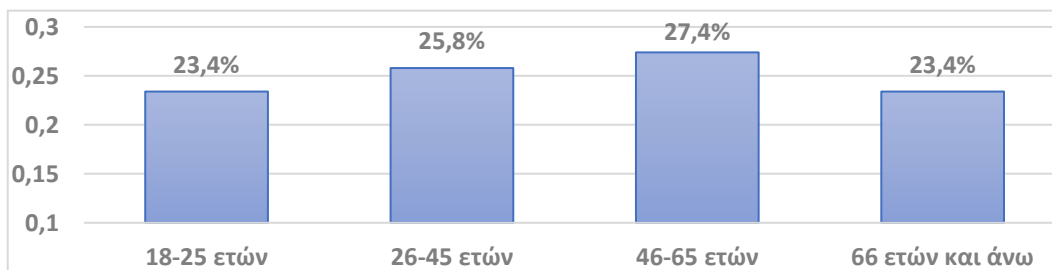
### Μέρος Α' : Δημογραφικά Στοιχεία

Από τους 427 που συμμετείχαν στην έρευνα το 52,0% ήταν γυναίκες και το 48,0% ήταν άνδρες.

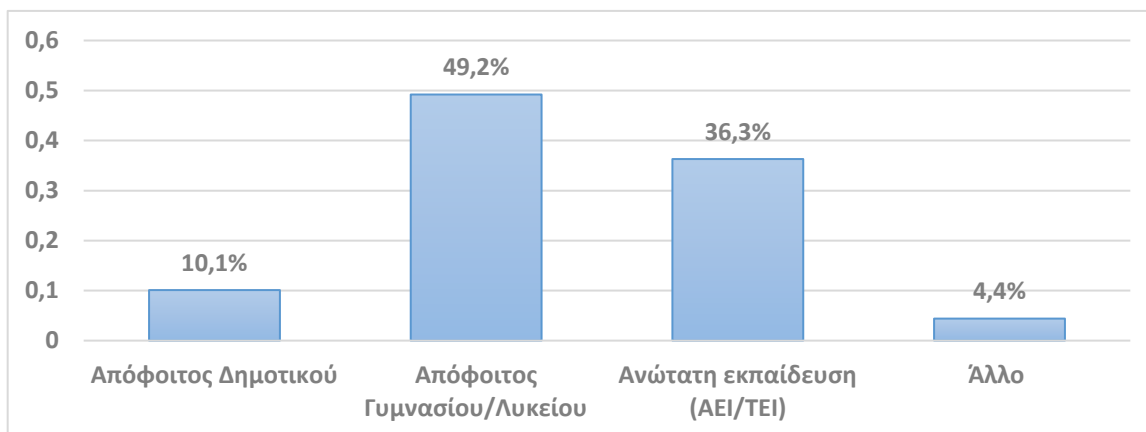


Τελικά, λόγω της μη υποχρεωτικότητας συμμετοχής στην έρευνα συνολικά απάντησαν **427** πολίτες. Αναλυτικά το σύνολο των συμμετεχόντων ανά ομάδα εστίασης είναι το εξής:

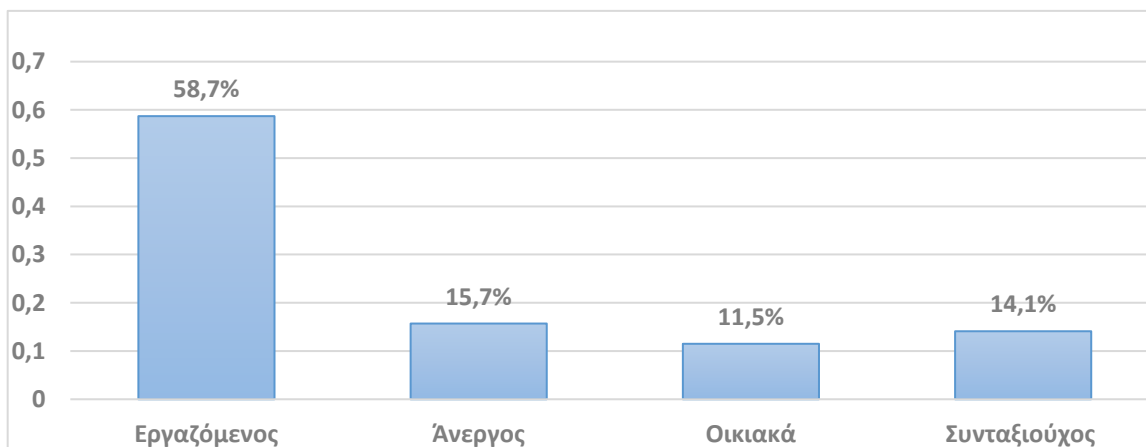
- **Ηλική ομάδα 18-25 ετών** : 100 άτομα που αντιστοιχεί σε ποσοστό 23,4%
- **Ηλική ομάδα 26-45 ετών** : 110 άτομα που αντιστοιχεί σε ποσοστό 25,8%
- **Ηλική ομάδα 46-65 ετών** : 117 άτομα που αντιστοιχεί σε ποσοστό 27,4%
- **Ηλική ομάδα 66 ετών και άνω** : 100 άτομα που αντιστοιχεί σε ποσοστό 23,4%



Ωστόσο, όσο αναφορά το μορφωτικό επίπεδο των συμμετεχόντων στην έρευνα, το 10,1 % ήταν απόφοιτος Δημοτικού, 49,2% απόφοιτος Γυμνασίου/Λυκείου, 36,3% είναι απόφοιτος ανώτατης εκπαίδευσης και μόλις 4,4% απάντησαν άλλο.

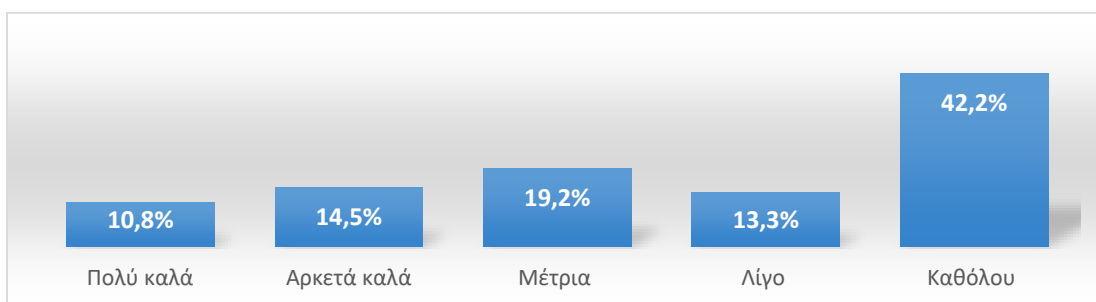


Επίσης, το 58,7% των συμμετεχόντων εργάζονται, το 15,7% είναι άνεργοι, 11,5% ασχολούνται με τα οικιακά ενώ το υπόλοιπο 14,1% είναι συνταξιούχοι.



## Μέρος Β': Έννοια Κυκλικής Οικονομίας

Στην ερώτηση αν γνωρίζουν την έννοια της κυκλικής οικονομίας όπως προκύπτει και από το παρακάτω διάγραμμα μόλις ένα 10,8% απάντησε πολύ καλά , το 14,5% απάντησε αρκετά καλά, ενώ το 19,2% απάντησε μέτρια, 13,3% λίγο και το 42,2% απάντησε καθόλου. Ποσοστά που αποδεικνύουν ότι οι πολίτες της χώρας στο μεγαλύτερο ποσοστό τους έχουν άγνοια της έννοιας της κυκλικής οικονομίας.

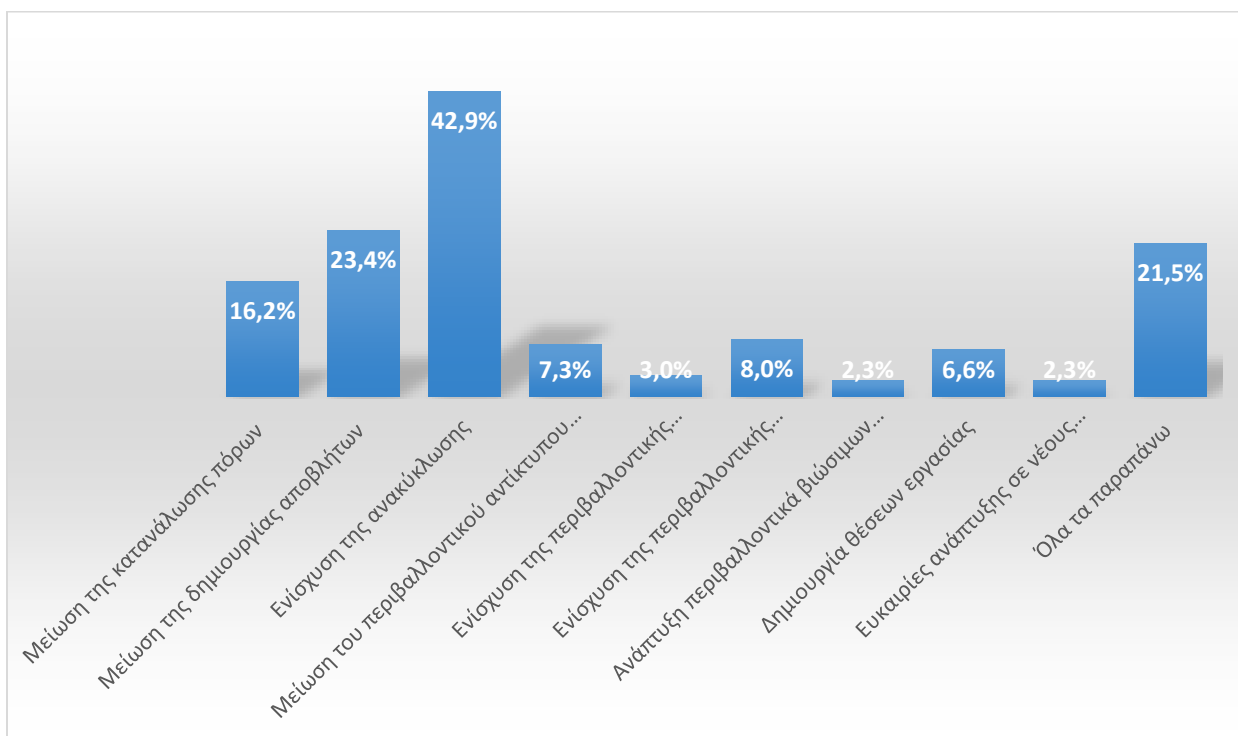


Επίσης, από την ανάλυση των παραπάνω ανά φύλο, ηλικία, μορφωτικό επίπεδο και ασχολία δεν προκύπτει ότι το μεγάλο ποσοστό της άγνοιας των πολιτών σχετικά με την έννοια της κυκλικής οικονομία σχετίζεται είτε με κάποιο από αυτά τα χαρακτηριστικά, ακόμα και στα άτομα που είναι απόφοιτοι ανώτατων σχολών το ποσοστό που απάντησαν καθόλου είναι 30,3% .

	Σύνολο	Φύλο		Ηλικία			
		Άνδρας	Γυναίκα	18-25	26-45	46-65	66+
Πολύ καλά	10,8	11,7	9,8	7,0	21,8	9,4	4,0
Αρκετά καλά	14,5	12,2	17,1	12,0	15,5	17,9	12,0
Μέτρια	19,2	18,0	20,5	13,0	19,1	17,9	27,0
Λίγο	13,3	13,1	13,7	17,0	14,5	7,7	15,0
Καθόλου	42,2	45,0	39,0	51,0	29,1	47,0	42,0

Εκπαίδευση						Ασχολία			
		Απόφοιτος Δημοτικού	Απόφοιτος Γυμνασίου/Λυκείου	Ανώτατη Εκπαίδευση (ΑΕΙ/ΤΕΙ)	Άλλο	Εργαζόμενος	Άνεργοι	Οικιακά	Συνταξιούχος
Πολύ καλά	10,8	2,3	5,7	19,4	15,8	14,8	6,0	4,1	5,0
Αρκετά καλά	14,5	11,6	13,8	16,8	10,5	15,6	11,9	14,3	11,7
Μέτρια	19,2	20,9	15,7	22,6	26,3	18,8	17,9	14,3	26,7
Λίγο	13,3	14,0	15,2	11,0	10,5	12,8	14,9	14,3	13,3
Καθόλου	42,2	51,2	49,5	30,3	36,8	38,0	49,3	53,1	43,3

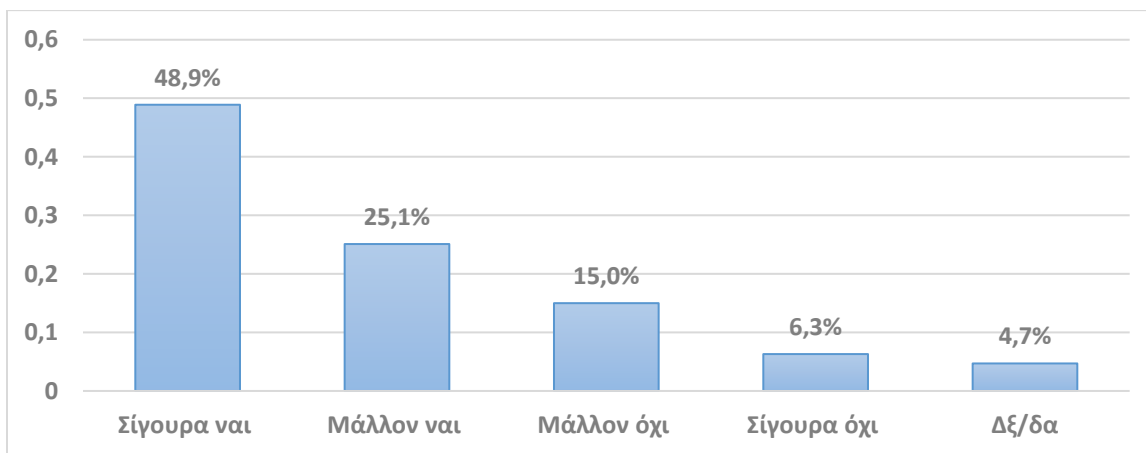
Στην ερώτηση ποια θεωρείται ότι είναι τα πιο σημαντικά οφέλη της κυκλικής οικονομίας το 42,9% απάντησε ότι είναι η ενίσχυση της ανακύκλωσης, το 13,2% μείωση της κατανάλωσης των πόρων, το 23,4% απάντησε ότι συμβάλει θετικά στην μείωση δημιουργίας αποβλήτων και το 21,5% απάντησε ότι από την εφαρμογή της κυκλική οικονομία δημιουργεί όλα τα παραπάνω οφέλη.





## Μέρος Β΄: Χωριστή Συλλογή- Ανακύκλωση

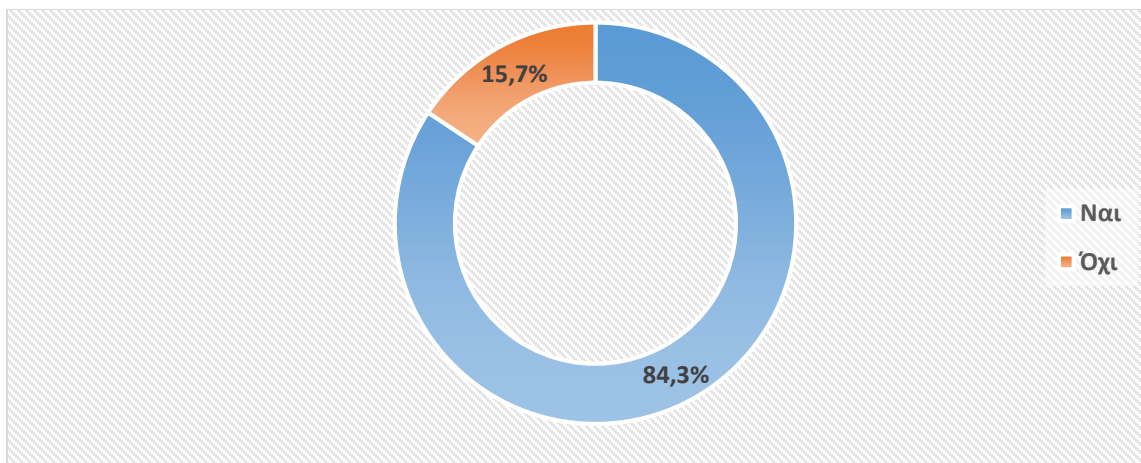
Το 74,0 % των συμμετεχόντων απάντησε σίγουρα ναι και μάλλον ναι, ότι ο Δήμος τους ή ευρύτερη περιοχή που διαμένει εφαρμόζει δράσεις ανακύκλωσης, ενώ μόλις το 21,3% απάντησε όχι. Τέλος, άγνοια δήλωσε τι 4,7%.



	Σύνολο	Φύλο		Ηλικία			
		Άνδρας	Γυναίκα	18-25	26-45	46-65	66+
Σίγουρα ναι	48,9	50,0	47,8	46,0	43,6	51,3	55,0
Μάλλον ναι	25,1	24,8	25,4	33,0	26,4	19,7	22,0
Μάλλον όχι	15,0	12,6	17,6	14,0	17,3	13,7	15,0
Σίγουρα όχι	6,3	7,7	4,9	4,0	5,5	7,7	8,0
Δξ/δα	4,7	5,0	4,4	3,0	7,3	7,7	0,0

Εκπαίδευση						Ασχολία			
		Απόφοιτος Δημοτικού	Απόφοιτος Γυμνασίου/Λυκείου	Ανώτατη Εκπαίδευση (ΑΕΙ/ΤΕΙ)	Άλλο	Εργαζόμενος	Άνεργος	Οικιακά	Συνταξιούχος
Σίγουρα ναι	48,9	51,2	47,6	50,3	47,4	46,8	46,3	59,2	51,7
Μάλλον ναι	25,1	16,3	27,1	24,5	26,3	28,8	28,4	14,3	15,0
Μάλλον όχι	15,0	11,6	14,3	18,1	5,3	13,6	16,4	18,4	16,7
Σίγουρα όχι	6,3	14,0	6,7	4,5	0,0	4,8	6,0	8,2	11,7
Δξ/δα	4,7	7,0	4,3	2,6	21,1	6,0	3,0	0,0	5,0

Το 84,3% των συμμετεχόντων απάντησε ότι συμμετέχει ενεργά στην διαδικασία της ανακύκλωσης, ενώ μόλις ένα 15,7% απάντησε αρνητικά. Κάτι το οποίο αποδεικνύει ότι η εφαρμογή της ανακύκλωση έχει εισχωρήσει στα ελληνικά νοικοκυριά.

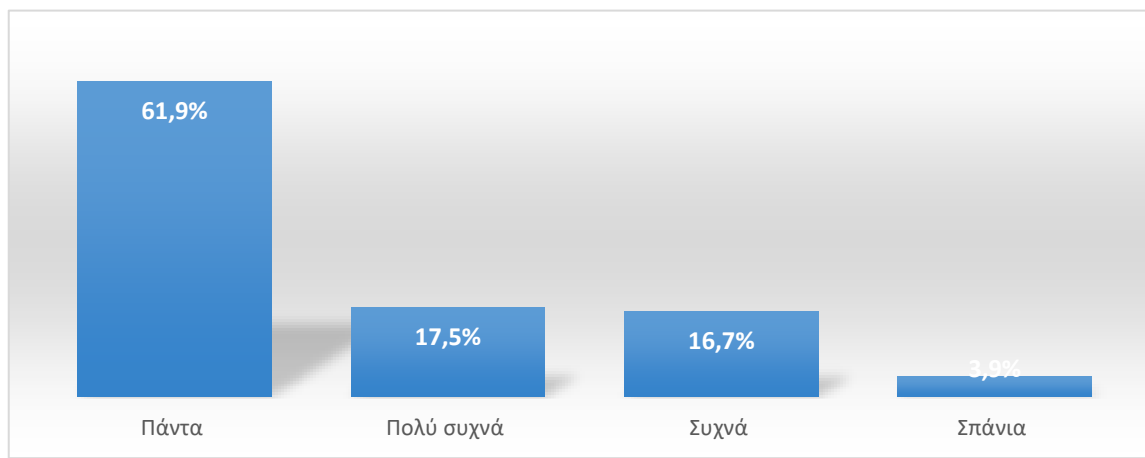


Επίσης, από την συσχέτιση των απαντήσεων με το φύλο, την ηλικία, το επίπεδο εκπαίδευσης και την ασχολία των ερωτηθέντων προκύπτει ότι η συμμετοχή στην διαδικασία της ανακύκλωσης δεν σχετίζεται με κάποιο δημογραφικό χαρακτηριστικό των ερωτηθέντων.

	Σύνολο	Φύλο		Ηλικία			
		Άνδρας	Γυναίκα	18-25	26-45	46-65	66+
Ναι	84,3	82,0	86,8	88,0	80,0	82,1	88,0
Όχι	15,7	18,0	13,2	12,0	20,0	17,9	12,0

Εκπαίδευση						Ασχολία			
		Απόφοιτος Δημοτικού	Απόφοιτος Γυμνασίου/Λυκείου	Ανώτατη Εκπαίδευση (ΑΕΙ/ΤΕΙ)	Άλλο	Εργαζόμενος	Άνεργος	Οικιακά	Συνταξιούχος
Ναι	84,3	72,1	86,2	85,8	78,9	83,2	80,6	89,8	88,3
Όχι	15,7	27,9	13,8	14,2	21,1	16,8	19,4	10,2	11,7

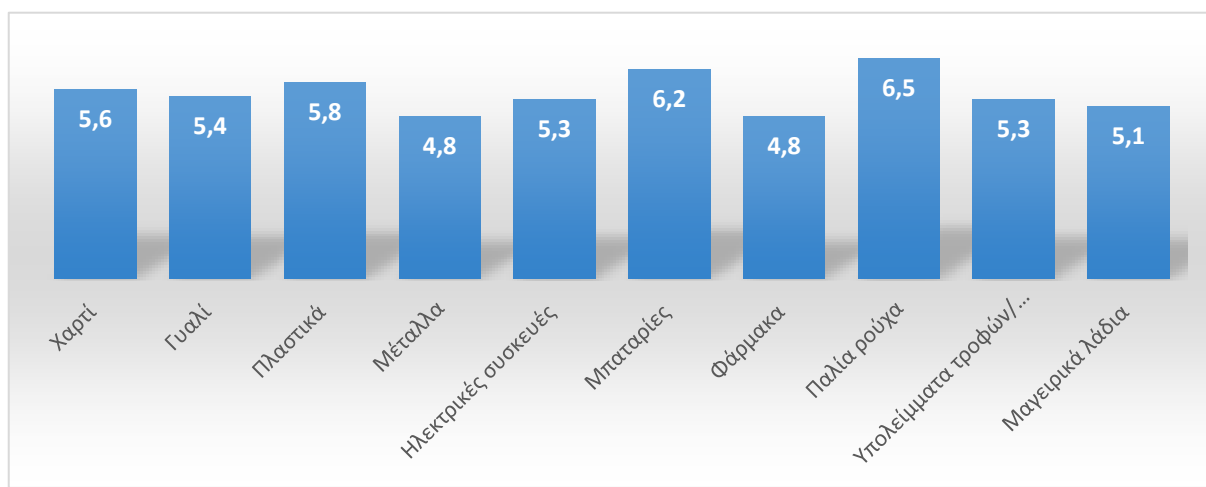
Από το 84,3% των συμμετεχόντων στην έρευνα που απάντησαν στην προηγούμενη ερώτηση ότι συμμετέχουν ενεργά στην διαδικασία της ανακύκλωσης το 61,9 % χωρίζει τα απορρίμματά του σε ανακυκλώσιμα και ΜΗ πριν τα πετάξει πάντα, το 17,5% πολύ συχνά ενώ το υπόλοιπο 20,6% απάντησε συχνά και σπάνια.



	Σύνολο	Φύλο		Ηλικία			
		Άνδρας	Γυναίκα	18-25	26-45	46-65	66+
Πάντα	61,9	61,0	62,9	62,5	44,3	68,8	71,6
Πολύ συχνά	17,5	15,9	19,1	17,0	27,3	13,5	12,5
Συχνά	16,7	17,6	15,7	18,2	23,9	12,5	12,5
Σπάνια	3,9	5,5	2,2	2,3	4,5	5,2	3,4

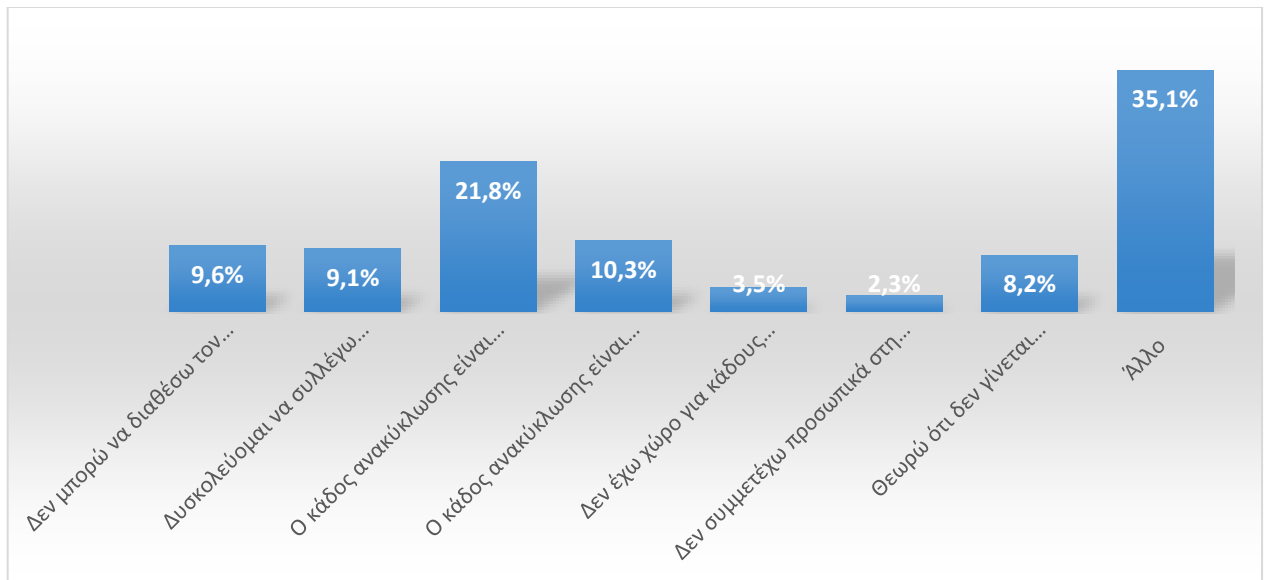
	Εκπαίδευση					Ασχολία			
		Απόφοιτος Δημοτικού	Απόφοιτος Γυμνασίου/Λυκείου	Ανώτατη Εκπαίδευση (ΑΕΙ/ΤΕΙ)	Άλλο	Εργαζόμενος	Άνεργος	Οικιακά	Συνταξιούχος
Πάντα	61,9	54,8	68,0	56,4	53,3	57,2	59,3	75,0	71,7
Πολύ συχνά	17,5	9,7	15,5	22,6	13,3	21,2	14,8	6,8	15,1
Συχνά	16,7	29,0	12,7	17,3	33,3	17,8	22,2	15,9	7,5
Σπάνια	3,9	6,5	3,9	3,8	0,0	3,8	3,7	2,3	5,7

Εκείνο το υλικό που φαίνεται να ανακυκλώνουν περισσότερο οι πολίτες είναι τα «παλιά ρούχα» συγκεντρώνοντας μέσο όρο 6,5. Το υλικό όμως που παρατηρείτε να ανακυκλώνουν λιγότερο είναι τα «φάρμακα» και τα «μέταλλα» τα οποία συγκεντρώνουν μέσο όρο 4,8.



	1 (καθόλου)	2	3	4	5	6	7	8	9	10 (πάρα πολύ)
Χαρτί	15,2	17,3	6,6	1,4	8,9	2,1	5,6	9,4	10,5	23,0
Γυαλί	11,0	10,1	18,5	4,2	12,4	4,4	5,6	9,8	3,7	16,6
Πλαστικά	26,5	7,5	5,2	3,7	3,3	1,6	3,0	8,4	7,0	33,7
Μέταλλα	16,6	5,9	9,8	22,5	9,8	6,3	8,4	5,9	2,6	12,2
Ηλεκτρικές συσκευές	19,9	3,5	2,8	6,6	25,8	10,5	6,3	4,4	4,2	15,9
Μπαταρίες	12,2	3,5	5,2	5,9	10,1	21,3	5,6	6,1	4,7	25,5
Φάρμακα	33,3	5,2	2,8	5,6	6,6	5,4	17,8	8,9	2,8	11,7
Παλιά ρούχα	12,2	5,2	6,1	4,7	6,8	4,4	8,9	21,1	7,3	23,4
Υπολείμματα τροφίμων/απόβλητα κήπων και πάρκων	24,4	7,5	6,3	4,7	6,8	3,0	6,3	6,1	17,1	17,8
Μαγειρικά λάδια	31,9	5,6	5,9	4,7	8,2	3,7	4,9	5,9	8,7	20,6

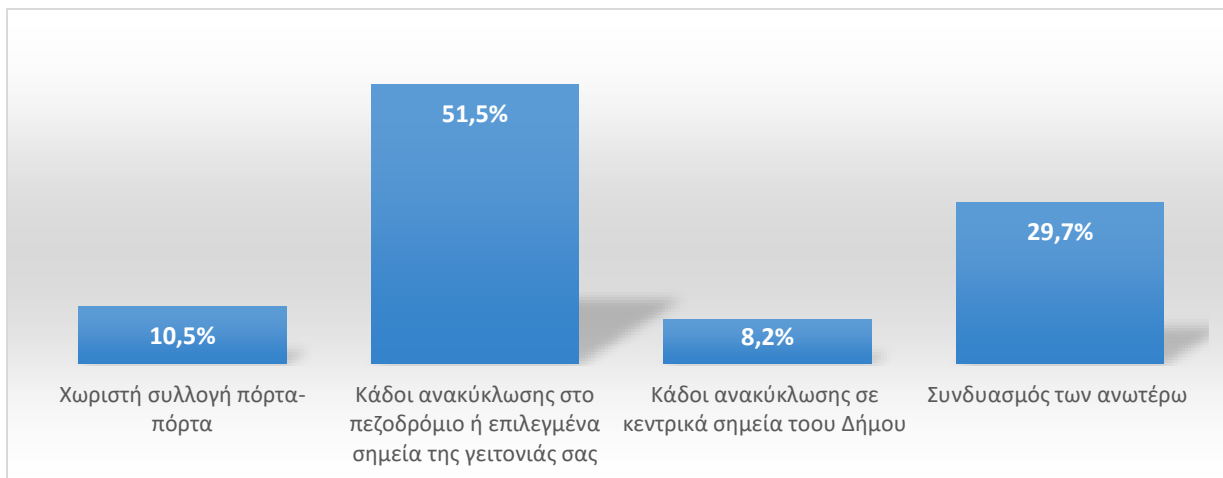
Ο βασικός λόγος που εμποδίζει τους συμμετέχοντες σε ποσοστό 21,8% να ανακυκλώσουν είναι ότι ο κάδος ανακύκλωσης είναι μακριά, το επόμενο εμπόδιο σε ποσοστό 10,3% είναι ότι ο κάδος ανακύκλωσης είναι συχνά γεμάτος. Τέλος, το 31,5% απάντησε άλλο. Το 9,6% απάντησε ότι δεν μπορεί να διαθέσει τον απαιτούμενο χρόνο, το 9,1% δυσκολεύεται να συλλέγει χωριστά τα ανακυκλώσιμα υλικά από τα υπόλοιπα σκουπίδια. Ενώ πρέπει να δώσουμε σημασία στο 8,2% των ερωτηθέντων, οι οποίοι πιστεύουν **ότι δεν πραγματοποιείται ανακύκλωση στην πράξη**.



	Σύνολο	Φύλο		Ηλικία			
		Άνδρας	Γυναίκα	18-25	26-45	46-65	66+
Δεν μπορώ να διαθέσω τον απαιτούμενο χρόνο	9,6	10,4	8,8	11,0	12,7	11,1	3,0
Δυσκολεύομαι να συλλέγω χωριστά τα ανακυκλώσιμα υλικά από τα υπόλοιπα σκουπίδια	9,1	9,0	9,3	7,0	16,4	6,0	7,0
Ο κάδος ανακύκλωσης είναι μακριά	21,8	23,9	19,5	24,0	20,0	23,1	20,0
Ο κάδος ανακύκλωσης είναι συχνά γεμάτος	10,3	9,5	11,2	7,0	12,7	8,5	13,0
Δεν έχω χώρο για κάδους ανακύκλωσης στο σπίτι μου	3,5	2,7	4,4	3,0	2,7	5,1	3,0
Δεν συμμετέχω προσωπικά στην διαδικασία (δεν πετάω εγώ τα σκουπίδια)	2,3	3,2	1,5	1,0	1,8	2,6	4,0
Θεωρώ ότι δεν γίνεται ανακύκλωση στη πράξη	8,2	6,8	9,8	8,0	8,2	9,4	7,0
Άλλο	35,1	34,7	35,6	39,0	25,5	34,2	43,0

Εκπαίδευση						Ασχολία			
		Απόφοιτος Δημοτικού	Απόφοιτος Γυμνασίου/Λυκείου	Ανώτατη Εκπαίδευση (ΑΕΙ/ΤΕΙ)	Άλλο	Εργαζόμενος	Άνεργος	Οικιακά	Συνταξιούχος
Δεν μπορώ να διαθέσω τον απαιτούμενο χρόνο	9,6	16,3	7,6	11,6	0,0	10,4	17,9	2,0	3,3
Δυσκολεύομαι να συλλέγω χωριστά τα ανακυκλώσιμα υλικά από τα υπόλοιπα σκουπίδια	9,1	7,0	7,1	13,5	0,0	11,3	10,4	2,0	5,0
Ο κάδος ανακύκλωσης είναι μακριά	21,8	23,3	21,9	21,3	21,1	23,2	17,9	22,4	20,0
Ο κάδος ανακύκλωσης είναι συχνά γεμάτος	10,3	7,0	11,9	9,0	10,5	9,6	11,9	8,2	11,7
Δεν έχω χώρο για κάδους ανακύκλωσης στο σπίτι μου	3,5	7,0	2,4	3,9	5,3	4,0	1,5	8,2	0,0
Δεν συμμετέχω προσωπικά στην διαδικασία (δεν πετάω εγώ τα σκουπίδια)	2,3	4,7	2,9	1,3	0,0	2,4	0,0	2,0	5,0
Θεωρώ ότι δεν γίνεται ανακύκλωση στη πράξη	8,2	7,0	8,1	6,5	26,3	7,2	11,9	6,1	10,0
Άλλο	35,1	27,9	38,1	32,9	36,8	32,0	28,4	49,0	45,0

Στο ερώτημα ποιο σύστημα συλλογής ανακυκλώσιμων θεωρείτε πιο αποδοτικό το 51,5% απάντησε τους κάδους ανακύκλωσης στις γειτονίες, το 10,5% το σύστημα χωριστής συλλογής «πόρτα-πόρτα», το 8,2% απάντησε τους κάδους που βρίσκονται σε κεντρικά σημεία των Δήμων ενώ το υπόλοιπο 29,7% απάντησε ότι ο συνδυασμός των τριών συστημάτων είναι αποδοτικότερος.

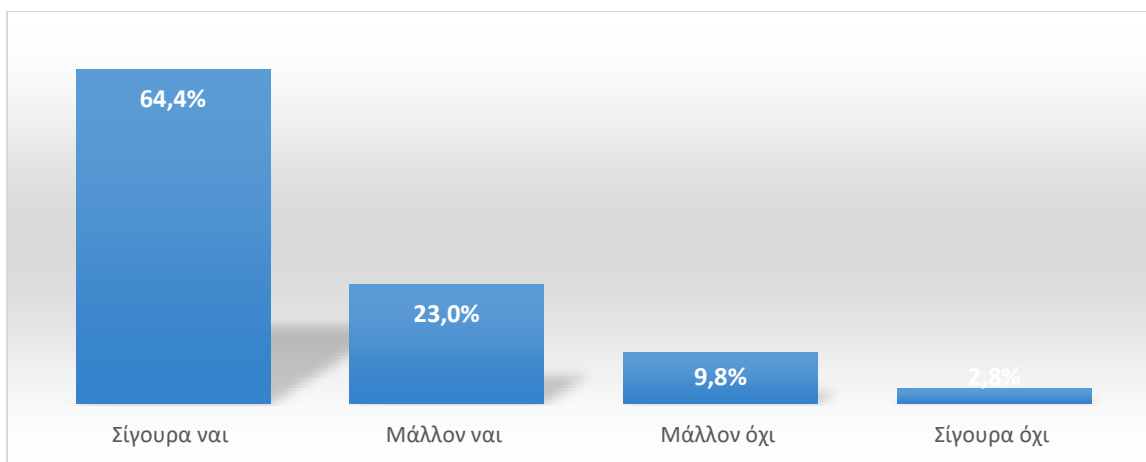


	Σύνολο	Φύλο		Ηλικία			
		Άνδρας	Γυναίκα	18-25	26-45	46-65	66+
Χωριστή συλλογή πόρτα-πόρτα	10,5	14,0	6,8	7,0	10,9	11,1	13,0
Κάδοι ανακύκλωσης στο πεζοδρόμιο ή επιλεγμένα σημεία της γειτονιάς σας	51,5	49,5	53,7	44,0	51,8	54,7	55,0
Κάδοι ανακύκλωσης σε κεντρικά σημεία του Δήμου	8,2	6,8	9,8	10,0	7,3	6,8	9,0
Συνδυασμός των ανωτέρω	29,7	29,7	29,8	39,0	30,0	27,4	23,0



Εκπαίδευση						Ασχολία			
		Απόφοιτος Δημοτικού	Απόφοιτος Γυμνασίου/Λυκείου	Ανώτατη Εκπαίδευση (ΑΕΙ/ΤΕΙ)	Άλλο	Εργαζόμενος	Άνεργος	Οικιακά	Συνταξιούχος
Χωριστή συλλογή πόρτα-πόρτα	10,5	14,0	9,5	12,3	0,0	12,0	13,4	6,1	5,0
Κάδοι ανακύκλωσης στο πεζοδρόμιο ή επιλεγμένα σημεία της γειτονιάς σας	51,5	60,5	54,8	45,8	42,1	47,2	46,3	71,4	60,0
Κάδοι ανακύκλωσης σε κεντρικά σημεία του Δήμου	8,2	7,0	7,6	9,7	5,3	6,0	11,9	6,1	15,0
Συνδυασμός των ανωτέρω	29,7	18,6	28,1	32,3	52,6	34,8	28,4	16,3	20,0

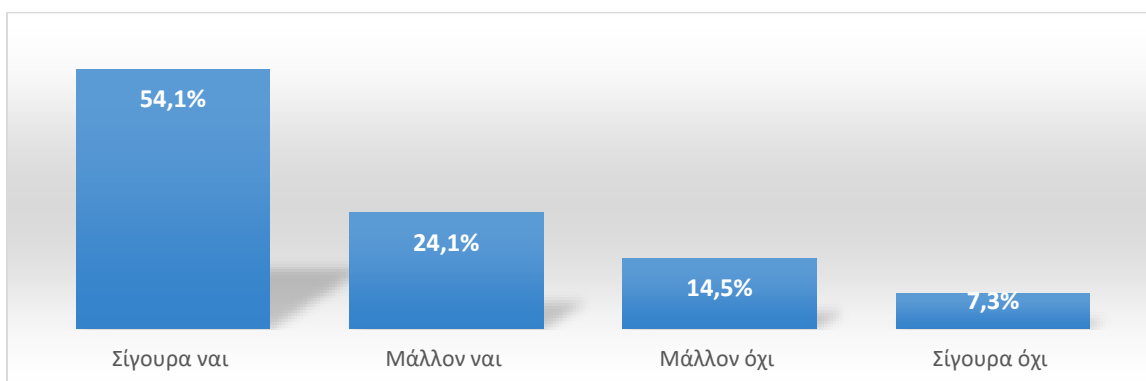
Το 87,4% απάντησαν ότι είναι διατεθειμένοι να συλλέγουν χωριστά περισσότερα από δύο είδη ανακυκλώσιμων υλικών από τα υπόλοιπα σκουπίδια ενώ το υπόλοιπο 12,6% απάντησε ότι δεν είναι.



	Σύνολο	Φύλο		Ηλικία			
		Άνδρας	Γυναίκα	18-25	26-45	46-65	66+
Σίγουρα ναι	64,4	62,6	66,3	55,0	65,5	70,9	65,0
Μάλλον ναι	23,0	21,6	24,4	31,0	25,5	14,5	22,0
Μάλλον όχι	9,8	12,2	7,3	13,0	8,2	10,3	8,0
Σίγουρα όχι	2,8	3,6	2,0	1,0	0,9	4,3	5,0

	Εκπαίδευση					Ασχολία			
		Απόφοιτος Δημοτικού	Απόφοιτος Γυμνασίου/Λυκείου	Ανώτατη Εκπαίδευση (ΑΕΙ/ΤΕΙ)	Άλλο	Εργαζόμενος	Άνεργος	Οικιακά	Συνταξιούχος
Σίγουρα ναι	64,4	58,1	65,7	63,9	68,4	66,8	62,7	59,2	61,7
Μάλλον ναι	23,0	18,6	21,9	26,5	15,8	23,2	23,9	22,4	20,0
Μάλλον όχι	9,8	16,3	10,5	7,1	10,5	8,8	10,4	14,3	10,0
Σίγουρα όχι	2,8	7,0	1,9	2,6	5,3	1,2	3,0	4,1	8,3

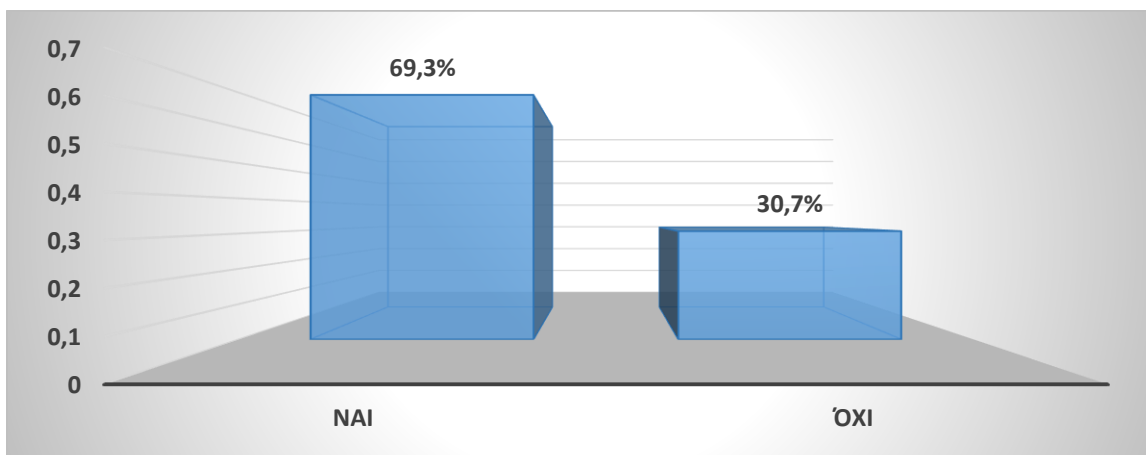
Σε συνέχεια της προηγούμενης ερώτησης όσο αφορά την συλλογή των υπολειμμάτων τροφίμων από τα υπόλοιπα σκουπίδια το 78,2% απάντησε ότι είναι διατεθειμένοι να συμμετάσχουν σε μια τέτοια δράση, ενώ το 21,8% απάντησε όχι. Στην συγκεκριμένη δράση οι ερωτηθέντες που είναι διατεθειμένοι να συμμετάσχουν είναι σχεδόν 10,0% λιγότεροι από αυτούς που είναι διατεθειμένοι να συλλέγουν χωριστά περισσότερα από δύο είδη ανακυκλώσιμων υλικών από τα υπόλοιπα σκουπίδια.



	Σύνολο	Φύλο		Ηλικία			
		Άνδρας	Γυναίκα	18-25	26-45	46-65	66+
Σίγουρα ναι	54,1	52,3	56,1	15,8	9,8	12,1	1,8
Μάλλον ναι	24,1	20,7	27,8	36,8	34,1	33,1	17,9
Μάλλον όχι	14,5	16,7	12,2	25,0	30,1	31,2	25,0
Σίγουρα όχι	7,3	10,4	3,9	39,5	28,7	26,8	10,7

	Εκπαίδευση					Ασχολία			
		Απόφοιτος Δημοτικού	Απόφοιτος Γυμνασίου/Λυκείου	Ανώτατη Εκπαίδευση (ΑΕΙ/ΤΕΙ)	Άλλο	Εργαζόμενος	Άνεργος	Οικιακά	Συνταξιούχος
Σίγουρα ναι	54,1	39,5	55,7	57,4	42,1	55,2	52,2	59,2	48,3
Μάλλον ναι	24,1	20,9	24,3	23,2	36,8	26,0	22,4	22,4	18,3
Μάλλον όχι	14,5	20,9	13,8	13,5	15,8	12,4	14,9	16,3	21,7
Σίγουρα όχι	7,3	18,6	6,2	5,8	5,3	6,4	10,4	2,0	11,7

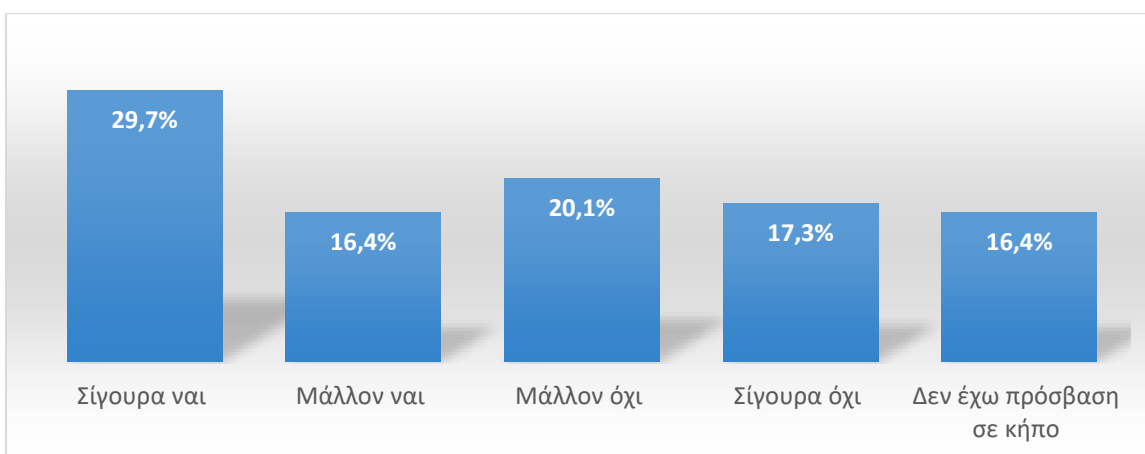
Το 69,3% των συμμετεχόντων γνωρίζουν την έννοια της κομποστοποίησης, ενώ το υπόλοιπο 30,7% απάντησε ότι δεν γνωρίζει.



	Σύνολο	Φύλο		Ηλικία			
		Άνδρας	Γυναίκα	18-25	26-45	46-65	66+
Ναι	69,3	69,8	68,8	67,0	73,6	72,6	63,0
Όχι	30,7	30,2	31,2	33,0	26,4	27,4	37,0

Εκπαίδευση						Ασχολία			
		Απόφοιτος Δημοτικού	Απόφοιτος Γυμνασίου/Λυκείου	Ανώτατη Εκπαίδευση (ΑΕΙ/ΤΕΙ)	Άλλο	Εργαζόμενος	Άνεργος	Οικιακά	Συνταξιούχος
Ναι	69,3	51,2	62,4	85,2	57,9	70,8	64,2	59,2	76,7
Όχι	30,7	48,8	37,6	14,8	42,1	29,2	35,8	40,8	23,3

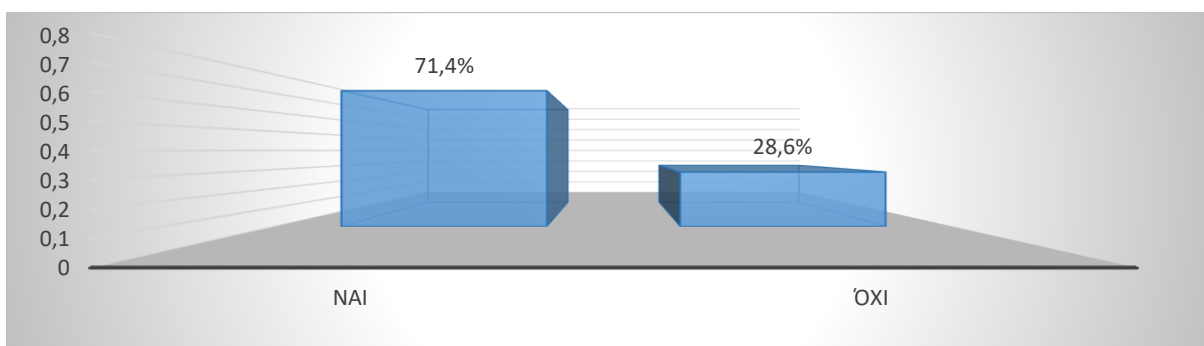
Αισιόδοξα είναι τα αποτελέσματα της έρευνας στην ερώτηση αν ενδιαφέρονται να συμμετάσχουν σε πρόγραμμα οικιακής κομποστοποίησης (με κάδο κομποστοποίησης στον κήπο), μετά από κατάλληλη ενημέρωση, αφού το 29,7% απάντησε σίγουρα ναι, το 16,4% απάντησε ναι, ενώ συνολικά το 37,4% απάντησε ότι δεν θα τους ενδιέφερε. Σημαντικό είναι και το ποσοστό (16,4%) που απάντησε ότι δεν διαθέτει κήπο, αφού δεν πρέπει να ξεχνάμε ότι στα μεγάλα αστικά κέντρα μεγάλο μέρος του πληθυσμού ζει σε πολυκατοικίες που δεν είναι εφικτή η ύπαρξη κήπου.



	Σύνολο	Φύλο		Ηλικία			
		Άνδρας	Γυναίκα	18-25	26-45	46-65	66+
Σίγουρα ναι	29,7	25,7	34,1	19,0	35,5	35,9	27,0
Μάλλον ναι	16,4	15,8	17,1	19,0	20,9	10,3	16,0
Μάλλον όχι	20,1	21,6	18,5	24,0	16,4	23,9	16,0
Σίγουρα όχι	17,3	19,8	14,6	19,0	6,4	17,1	28,0
Δεν έχω πρόσβαση σε κήπο	16,4	17,1	15,6	19,0	20,9	12,8	13,0

Εκπαίδευση						Ασχολία			
		Απόφοιτος Δημοτικού	Απόφοιτος Γυμνασίου/Λυκείου	Ανώτατη Εκπαίδευση (ΑΕΙ/ΤΕΙ)	Άλλο	Εργαζόμενος	Άνεργος	Οικιακά	Συνταξιούχος
Σίγουρα ναι	29,7	30,2	23,8	34,2	57,9	27,6	34,3	32,7	31,7
Μάλλον ναι	16,4	16,3	12,4	23,2	5,3	18,0	14,9	10,2	15,0
Μάλλον όχι	20,1	11,6	28,1	13,5	5,3	23,2	14,9	22,4	11,7
Σίγουρα όχι	17,3	34,9	21,0	8,4	10,5	13,2	19,4	26,5	25,0
Δεν έχω πρόσβαση σε κήπο	16,4	7,0	14,8	20,6	21,1	18,0	16,4	8,2	16,7

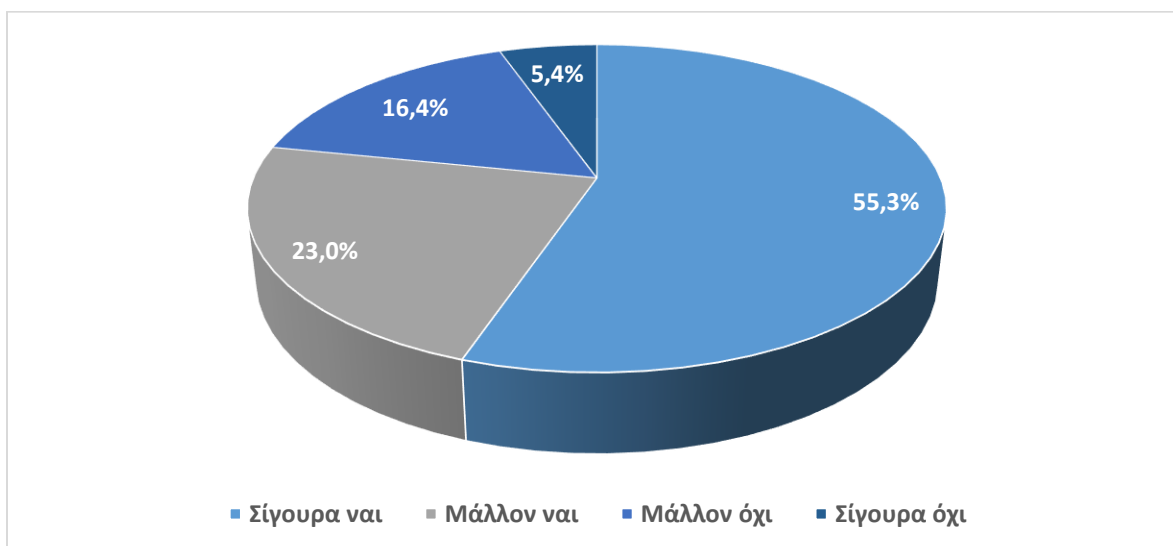
Το 71,4% γνωρίζει τι είναι τα πράσινα σημεία ενώ το 28,6% απάντησε όχι.



	Σύνολο	Φύλο		Ηλικία			
		Άνδρας	Γυναίκα	18-25	26-45	46-65	66+
Ναι	71,4	74,3	68,3	73,0	80,0	68,4	64,0
Όχι	28,6	25,7	31,7	27,0	20,0	31,6	36,0

	Εκπαίδευση					Ασχολία			
		Απόφοιτος Δημοτικού	Απόφοιτος Γυμνασίου/Λυκείου	Ανώτατη Εκπαίδευση (ΑΕΙ/ΤΕΙ)	Άλλο	Εργαζόμενος	Άνεργος	Οικιακά	Συνταξιούχος
Ναι	71,4	60,5	66,7	80,6	73,7	78,8	62,7	55,1	63,3
Όχι	28,6	39,5	33,3	19,4	26,3	21,2	37,3	44,9	36,7

Λαμβάνοντας υπ' όψη το υψηλό ποσοστό το οποίο γνωρίζει την έννοια του πράσινου σημείου, από το νέο ερώτημα προκύπτει ότι το 78,3% είναι διατεθειμένο να παραδίδει ανακυκλώσιμα απόβλητα ή χρησιμοποιημένα αντικείμενα σε πράσινα σημεία

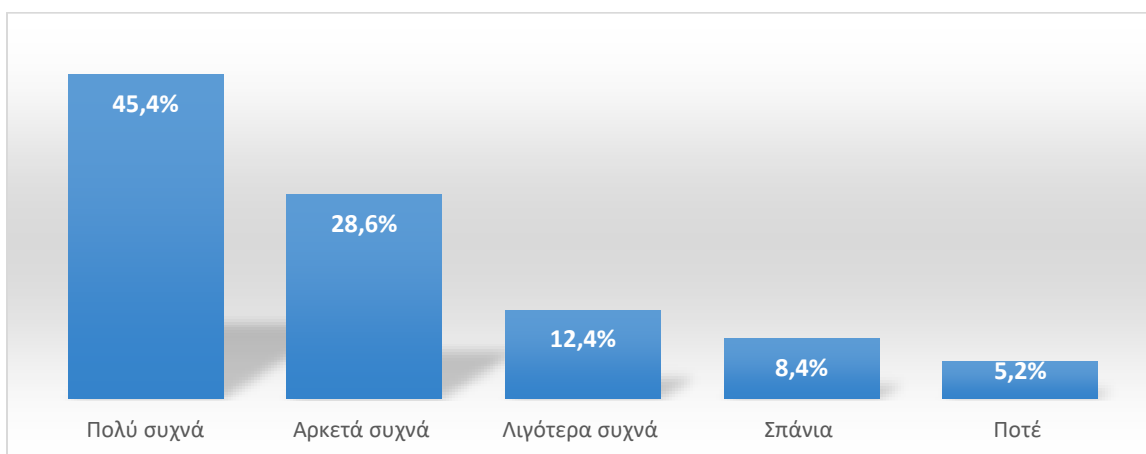


	Σύνολο	Φύλο		Ηλικία			
		Άνδρας	Γυναίκα	18-25	26-45	46-65	66+
Σίγουρα ναι	55,3	55,0	55,6	50,0	54,5	57,3	59,0
Μάλλον ναι	23,0	22,1	23,9	30,0	30,9	17,9	13,0
Μάλλον όχι	16,4	17,1	15,6	19,0	10,9	17,1	19,0
Σίγουρα όχι	5,4	5,9	4,9	1,0	3,6	7,7	9,0

Εκπαίδευση						Ασχολία			
		Απόφοιτος Δημοτικού	Απόφοιτος Γυμνασίου/Λυκείου	Ανώτατη Εκπαίδευση (ΑΕΙ/ΤΕΙ)	Άλλο	Εργαζόμενος	Άνεργος	Οικιακά	Συνταξιούχος
Σίγουρα ναι	55,3	62,8	51,4	57,4	63,2	52,8	62,7	51,0	60,0
Μάλλον ναι	23,0	4,7	23,3	27,7	21,1	26,0	25,4	18,4	11,7
Μάλλον όχι	16,4	11,6	21,9	11,0	10,5	17,2	7,5	24,5	16,7
Σίγουρα όχι	5,4	20,9	3,3	3,9	5,3	4,0	4,5	6,1	11,7

## Μέρος Β': Επαναχρησιμοποίηση

Το 45,4% των ερωτηθέντων απάντησε ότι πολύ συχνά δωρίζει σε τρίτους χρησιμοποιημένα προϊόντα / αντικείμενά του, τι 28,6% απάντησε πολύ συχνά, το 12,4% απάντησε λιγότερο συχνά ενώ το 13,6% απάντησε σπάνια έως ποτέ. Σημαντικό είναι να επισημάνουμε ότι μεγαλύτερο ποσοστό γυναικών (53,2%) δωρίζει αντικείμενα πολύ συχνά σε σχέση με τους άντρες (38,3%).

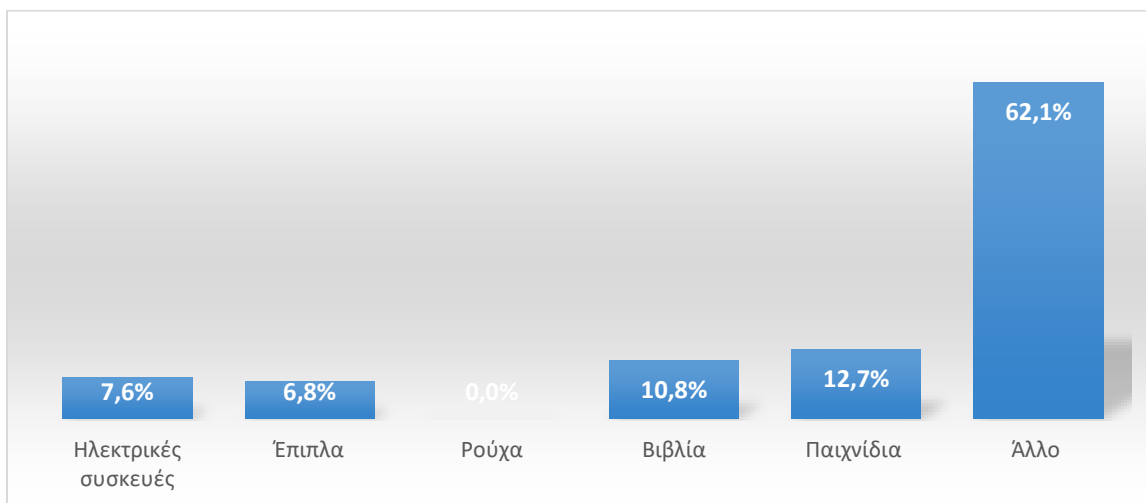


	Σύνολο	Φύλο		Ηλικία			
		Άνδρας	Γυναίκα	18-25	26-45	46-65	66+
Πολύ Συχνά	45,4	38,3	53,2	48,0	44,5	53,0	35,0
Αρκετά Συχνά	28,6	32,0	24,9	28,0	23,6	20,5	44,0
Λιγότερο Συχνά	12,4	15,3	9,3	16,0	15,5	11,1	7,0
Σπάνια	8,4	9,5	7,3	6,0	7,3	9,4	11,0
Ποτέ	5,2	5,0	5,4	2,0	9,1	6,0	3,0



Εκπαίδευση						Ασχολία			
		Απόφοιτος Δημοτικού	Απόφοιτος Γυμνασίου/Λυκείου	Ανώτατη Εκπαίδευση (ΑΕΙ/ΤΕΙ)	Άλλο	Εργαζόμενος	Άνεργος	Οικιακά	Συνταξιούχος
Πολύ Συχνά	45,4	39,5	47,6	45,8	31,6	47,6	47,8	57,1	25,0
Αρκετά Συχνά	28,6	20,9	31,4	25,8	36,8	27,2	26,9	24,5	40,0
Λιγότερο Συχνά	12,4	11,6	9,0	16,8	15,8	12,0	11,9	8,2	16,7
Σπάνια	8,4	16,3	7,1	8,4	5,3	6,4	10,4	6,1	16,7
Ποτέ	5,2	11,6	4,8	3,2	10,5	6,8	3,0	4,1	1,7

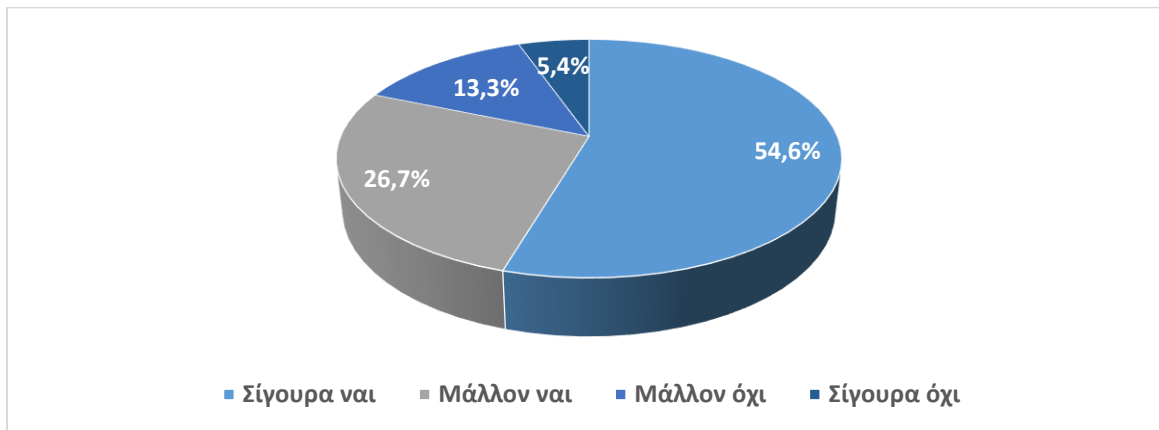
Στην περίπτωση που απάντησαν ότι δωρίζουν, το 62,1% απάντησε κάτι άλλο από τις επιλογές που τους δόθηκαν, το 12,7% απάντησε ότι δωρίζει παιχνίδια, το 10,8% απάντησε βιβλία, το 7,6% ηλεκτρικές συσκευές και ένα 6,8% δωρίζει έπιπλα. Σημαντικό είναι να επισημάνουμε ότι κανένας δεν απάντησε ότι δωρίζει ρούχα, ενώ στο τι ανακυκλώνουν περισσότερο ένα μεγάλο ποσοστό απάντησε ρούχα.



	Σύνολο	Φύλο		Ηλικία			
		Άνδρας	Γυναίκα	18-25	26-45	46-65	66+
Ηλεκτρικές συσκευές	7,6	9,5	5,6	7,6	7,6	8,1	7,0
Έπιπλα	6,8	6,3	7,3	6,5	10,9	7,1	2,3
Ρούχα	0,0	0,0	0,0	0,0	0,0	0,0	0,0
Βιβλία	10,8	11,6	10,1	13,0	14,1	6,1	10,5
Παιχνίδια	12,7	10,5	15,1	12,0	14,1	11,1	14,0
Άλλο	62,1	62,1	62,0	60,9	53,3	67,7	66,3

Εκπαίδευση						Ασχολία			
		Απόφοιτος Δημοτικού	Απόφοιτος Γυμνασίου/Λυκείου	Ανώτατη Εκπαίδευση (ΑΕΙ/ΤΕΙ)	Άλλο	Εργαζόμενος	Άνεργος	Οικιακά	Συνταξιούχος
Ηλεκτρικές συσκευές	7,6	9,7	8,1	7,3	0,0	8,8	6,9	2,3	8,2
Έπιπλα	6,8	9,7	2,7	10,9	12,5	10,1	0,0	2,3	2,0
Ρούχα	0,0	0,0	0,0	0,0	0,0	0,0	0,0	0,0	0,0
Βιβλία	10,8	9,7	8,1	12,4	31,2	9,2	17,2	11,4	10,2
Παιχνίδια	12,7	9,7	13,0	13,9	6,2	12,4	10,3	20,5	10,2
Άλλο	62,1	61,3	68,1	55,5	50,0	59,4	65,5	63,6	69,4

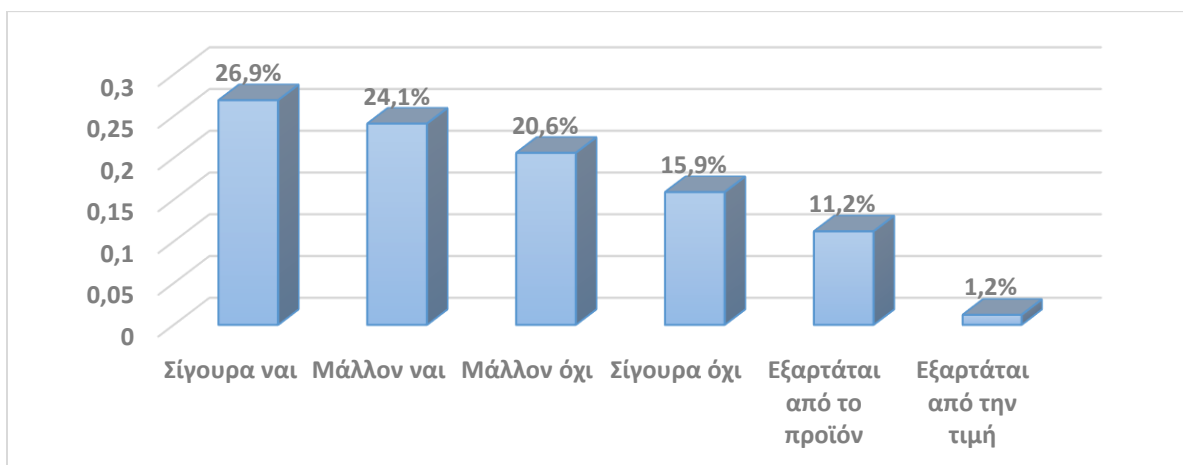
Στο ερώτημα αν είναι διατεθειμένος/η να δίνουν προϊόντα προς επισκευή ή επιδιόρθωση για να τα επαναχρησιμοποιήσουν το 54,6% απάντησε σίγουρα ναι, το 26,7% μάλλον ναι ενώ το 18,7% απάντησε μάλλον ή σίγουρα όχι.



	Σύνολο	Φύλο		Ηλικία			
		Ανδρας	Γυναίκα	18-25	26-45	46-65	66+
Σίγουρα ναι	54,6	51,8	57,6	51,0	63,6	48,7	55,0
Μάλλον ναι	26,7	27,9	25,4	39,0	23,6	23,9	21,0
Μάλλον όχι	13,3	14,4	12,2	8,0	10,9	14,5	20,0
Σίγουρα όχι	5,4	5,9	4,9	2,0	1,8	12,8	7,0

	Εκπαίδευση					Ασχολία			
		Απόφοιτος Δημοτικού	Απόφοιτος Γυμνασίου/Λυκείου	Ανώτατη Εκπαίδευση (ΑΕΙ/ΤΕΙ)	Άλλο	Εργαζόμενος	Ανεργος	Οικιακά	Συνταξιούχος
Σίγουρα ναι	54,6	44,2	50,5	60,6	73,7	57,2	61,2	38,8	48,3
Μάλλον ναι	26,7	14,0	32,9	22,6	21,1	27,6	19,4	40,8	20,0
Μάλλον όχι	13,3	30,2	13,3	10,3	0,0	10,8	14,9	18,4	18,3
Σίγουρα όχι	5,4	11,6	3,3	6,5	5,3	4,4	4,5	2,0	13,3

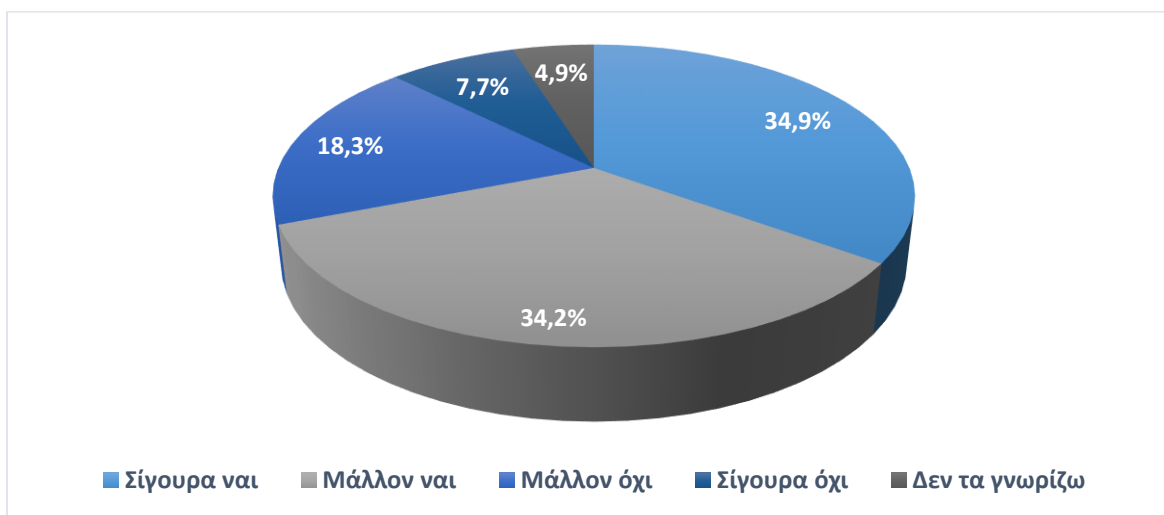
Το 51,0% των ερωτηθέντων απάντησε σίγουρα ή μάλλον ναι θα αγοράζε χρησιμοποιημένα προϊόντα τα οποία ενδεχομένως να έχουν προηγουμένως επισκευαστεί / επιδιορθωθεί (π.χ ρούχα, ηλεκτρικές συσκευές, ελαστικά αυτοκινήτων), το 36,5% απάντησε μάλλον ή σίγουρα όχι. Ωστόσο, μόλις το 11,2 % απάντησε ότι εξαρτάται από το είδος του προϊόντος και όχι από την τιμή αφού το υπόλοιπο , 1,2% απάντησε ότι εξαρτάται από την τιμή του επαναχρησιμοποιούμενου προϊόντος.



	Σύνολο	Φύλο		Ηλικία			
		Άνδρας	Γυναίκα	18-25	26-45	46-65	66+
Σίγουρα ναι	26,9	27,9	25,9	25,0	34,5	25,6	22,0
Μάλλον ναι	24,1	20,7	27,8	28,0	20,9	27,4	20,0
Μάλλον όχι	20,6	22,1	19,0	25,0	19,1	16,2	23,0
Σίγουρα όχι	15,9	16,7	15,1	9,0	10,9	21,4	22,0
Εξαρτάται από το προϊόν	11,2	10,8	11,7	12,0	11,8	9,4	12,0
Εξαρτάται από την τιμή	1,2	1,8	0,5	1,0	2,7	0,0	1,0

Εκπαίδευση					Ασχολία				
		Απόφοιτος Δημοτικού	Απόφοιτος Γυμνασίου/Λυκείου	Ανώτατη Εκπαίδευση (ΑΕΙ/ΤΕΙ)	Άλλο	Εργαζόμενος	Άνεργος	Οικιακά	Συνταξιούχος
Σίγουρα ναι	26,9	27,9	24,3	30,3	26,3	28,4	29,9	20,4	21,7
Μάλλον ναι	24,1	9,3	26,7	25,2	21,1	26,4	26,9	30,6	6,7
Μάλλον όχι	20,6	20,9	21,9	21,3	0,0	21,2	14,9	18,4	26,7
Σίγουρα όχι	15,9	32,6	14,8	12,3	21,1	12,4	16,4	16,3	30,0
Εξαρτάται από το προϊόν	11,2	9,3	11,0	9,7	31,6	10,4	10,4	14,3	13,3
Εξαρτάται από την τιμή	1,2	0,0	1,4	1,3	0,0	1,2	1,5	0,0	1,7

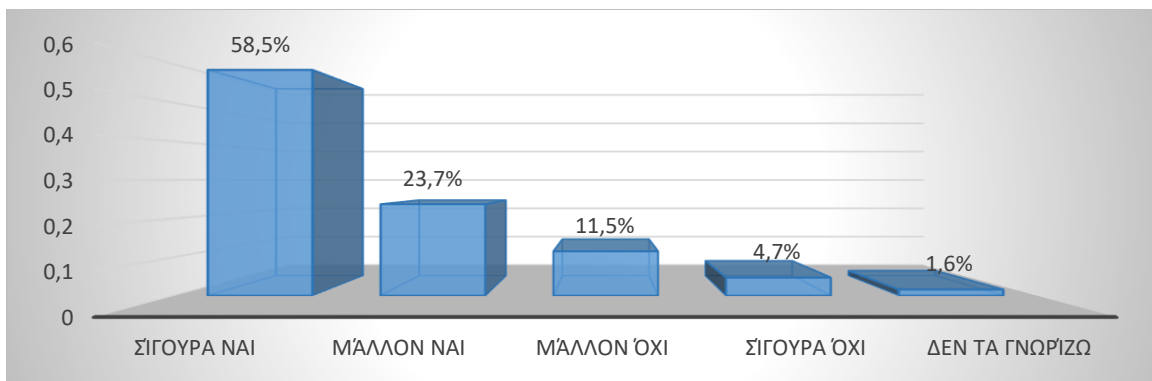
Ποσοστό 69,1% απάντησε ότι προτιμάει να επιλέγει προϊόντα που έχουν προκύψει από ανακυκλωμένα υλικά ενώ το 26,0% απάντησε όχι. Ωστόσο, αν και μόνο το 4,9% των ερωτηθέντων απάντησε ότι δεν γνωρίζει ότι υπάρχουν τέτοια προϊόντα, ίσως δημιουργεί ερωτηματικά για το πόσο καλή είναι η ενημέρωση ως προς αυτό.



	Σύνολο	Φύλο		Ηλικία			
		Άνδρας	Γυναίκα	18-25	26-45	46-65	66+
Σίγουρα ναι	34,9	29,3	41,0	32,0	38,2	33,3	36,0
Μάλλον ναι	34,2	35,1	33,2	45,0	36,4	28,2	28,0
Μάλλον όχι	18,3	20,3	16,1	17,0	18,2	16,2	22,0
Σίγουρα όχι	7,7	9,0	6,3	3,0	4,5	12,8	10,0
Δεν τα γνωρίζω	4,9	6,3	3,4	3,0	2,7	9,4	4,0

	Εκπαίδευση					Ασχολία			
		Απόφοιτος Δημοτικού	Απόφοιτος Γυμνασίου/Λυκείου	Ανώτατη Εκπαίδευση (ΑΕΙ/ΤΕΙ)	Άλλο	Εργαζόμενος	Άνεργος	Οικιακά	Συνταξιούχος
Σίγουρα ναι	34,9	23,3	31,9	39,4	57,9	36,8	34,3	28,6	31,7
Μάλλον ναι	34,2	27,9	36,7	34,2	21,1	37,2	38,8	26,5	23,3
Μάλλον όχι	18,3	30,2	18,1	16,8	5,3	15,2	14,9	30,9	25,0
Σίγουρα όχι	7,7	14,0	7,6	5,8	10,5	6,0	6,0	12,2	13,3
Δεν τα γνωρίζω	4,9	4,7	5,7	3,9	5,3	4,8	6,0	2,0	6,7

Το 82,2% των συμμετεχόντων απάντησε ότι προτιμάει προϊόντα με δυνατότητα επισκευής ή μεγάλη διάρκεια ζωής ενώ μόλις το 17,8% απάντησε μάλλον ή σίγουρα όχι ή δήλωσε άγνωια.

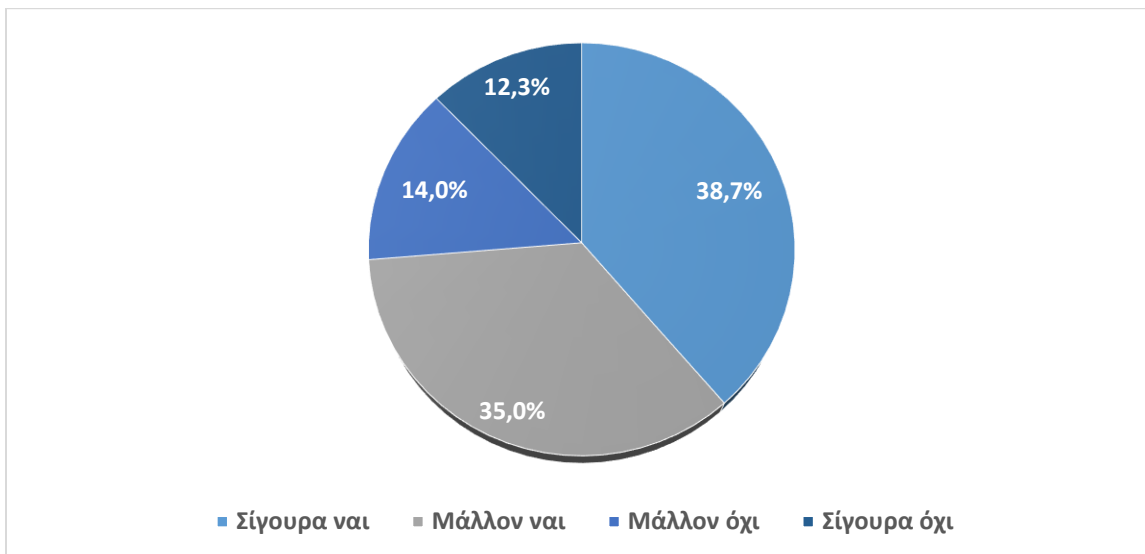


	Σύνολο	Φύλο		Ηλικία			
		Άνδρας	Γυναίκα	18-25	26-45	46-65	66+
Σίγουρα ναι	58,5	59,5	57,6	64,0	63,6	52,1	55,0
Μάλλον ναι	23,7	23,0	24,4	17,0	24,5	25,6	27,0
Μάλλον όχι	11,5	11,3	11,7	17,0	7,3	9,4	13,0
Σίγουρα όχι	4,7	4,1	5,4	0,0	3,6	10,3	4,0
Δεν τα γνωρίζω	1,6	2,3	1,0	2,0	0,9	2,6	1,0

	Εκπαίδευση					Ασχολία			
	Απόφοιτος Δημοτικού	Απόφοιτος Γυμνασίου/Λυκείου	Ανώτατη Εκπαίδευση (ΑΕΙ/ΤΕΙ)	Άλλο	Εργαζόμενος	Άνεργος	Οικιακά	Συνταξιούχος	
Σίγουρα ναι	58,5	32,8	53,3	63,2	68,4	59,6	65,7	40,8	60,0
Μάλλον ναι	23,7	20,9	24,3	24,5	15,8	26,8	14,9	34,7	11,7
Μάλλον όχι	11,5	9,3	16,7	6,5	0,0	8,4	11,9	16,3	20,0
Σίγουρα όχι	4,7	7,0	3,8	3,9	15,8	3,2	7,5	6,1	6,7
Δεν τα γνωρίζω	1,6	0,0	1,9	1,9	0,0	2,0	0,0	2,0	1,7

Στο συγκεκριμένο ερώτημα όπου το 73,7% απάντησε ότι αν αυξανόταν η τιμή των προϊόντων με δυνατότητα επισκευής ή με μεγάλη διάρκεια ζωής τότε θα άλλαζε η καταναλωτική συμπεριφορά τους σε όσους προτιμούσαν προϊόντα με δυνατότητα

επισκευής ή με μεγάλη διάρκεια ζωής , δείχνει ότι η ίσως η τιμή είναι που καθορίζει την τάση αγοράς τέτοιων προϊόντων και όχι το περιβαλλοντικό τους αποτύπωμα.



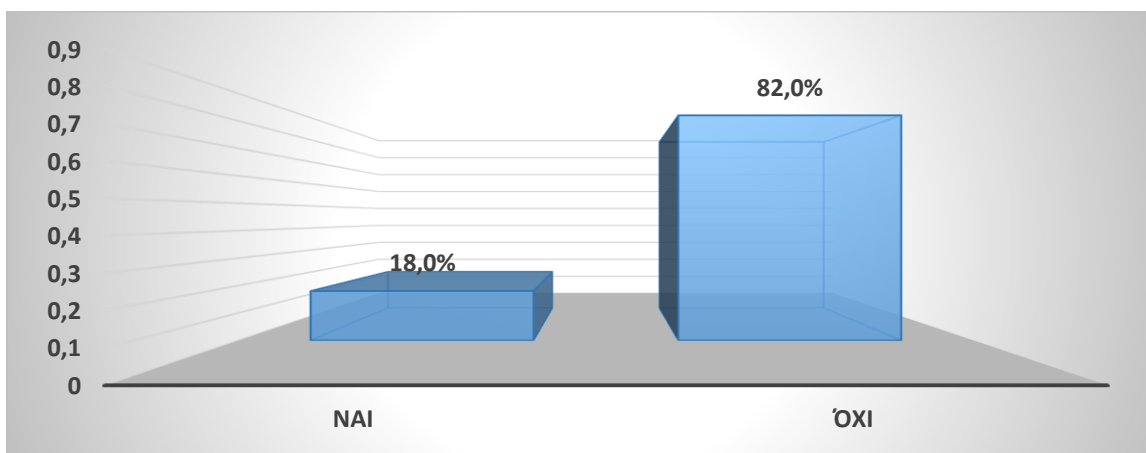
	Σύνολο	Φύλο		Ηλικία			
		Άνδρας	Γυναίκα	18-25	26-45	46-65	66+
Σίγουρα ναι	38,7	39,3	38,1	34,6	35,1	45,1	40,2
Μάλλον ναι	35,0	32,8	37,5	44,4	28,9	30,8	37,8
Μάλλον όχι	14,0	13,7	14,3	12,3	22,7	8,8	11,0
Σίγουρα όχι	12,3	14,2	10,1	8,6	13,4	15,4	11,0

	Εκπαίδευση					Ασχολία			
		Απόφοιτος Δημοτικού	Απόφοιτος Γυμνασίου/Λυκείου	Ανώτατη Εκπαίδευση (ΑΕΙ/ΤΕΙ)	Άλλο	Εργαζόμενος	Άνεργος	Οικιακά	Συνταξιούχος
Σίγουρα ναι	38,7	38,9	36,8	40,4	43,8	38,9	40,7	35,1	37,2
Μάλλον ναι	35,0	25,0	41,7	31,6	18,8	35,6	35,2	43,2	25,6
Μάλλον όχι	14,0	13,9	12,9	14,0	25,0	13,4	13,0	18,9	14,0
Σίγουρα όχι	12,3	22,2	8,6	14,0	12,5	12,0	11,1	2,7	23,3



## Μέρος Β': Οικονομικά εργαλεία

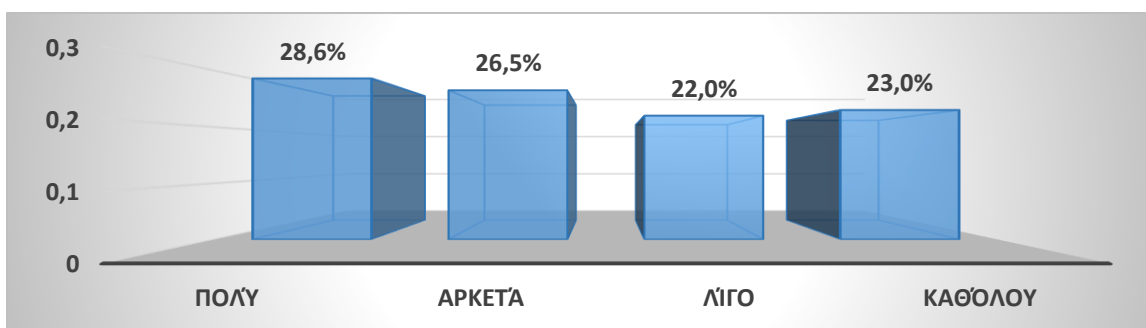
Στο ερώτημα εάν γνωρίζουν το σύστημα « Πληρώνω – όσο - Πετώ » 2 στους 10 απάντησε ότι το γνωρίζει ενώ οι υπόλοιποι δήλωσαν άγνοια.



	Σύνολο	Φύλο		Ηλικία			
		Άνδρας	Γυναίκα	18-25	26-45	46-65	66+
Ναι	18,0	17,6	18,5	12,0	26,4	17,9	15,0
Όχι	82,0	82,4	81,5	88,0	73,6	82,1	85,0

	Εκπαίδευση					Ασχολία			
	Απόφοιτος Δημοτικού	Απόφοιτος Γυμνασίου/Λυκείου	Ανώτατη Εκπαίδευση (ΑΕΙ/ΤΕΙ)	Άλλο		Εργαζόμενος	Άνεργος	Οικιακά	Συνταξιούχος
Ναι	18,0	4,7	15,2	23,9	31,6	21,2	16,4	8,2	13,3
Όχι	82,0	95,3	84,8	76,1	68,4	78,8	83,6	91,8	86,7

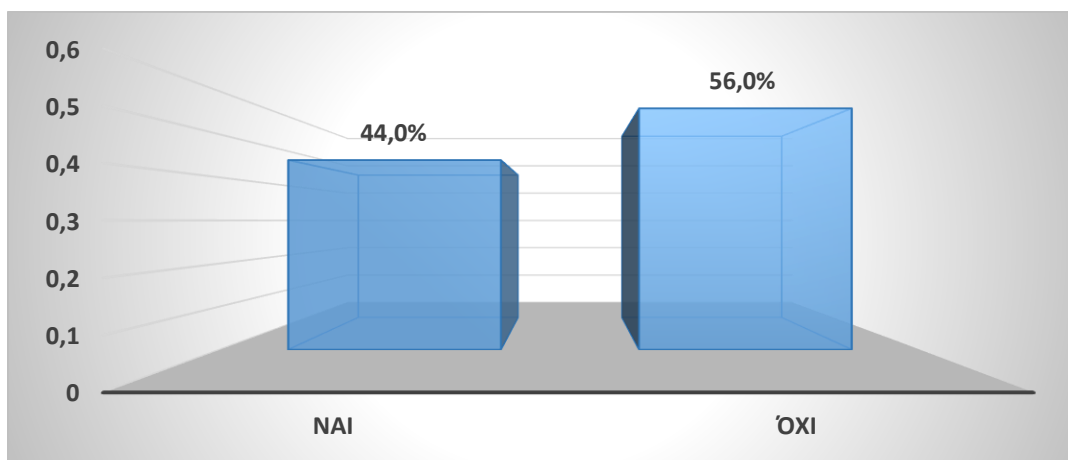
Ενδιαφέρον παρουσιάζουν τα αποτελέσματα στο ερώτημα αν οι συμμετέχοντες θα μείωναν τα σκουπίδια που παράγουν στο σπίτι ή στην επιχείρησή τους αν κατέβαλαν χαμηλότερα δημοτικά τέλη στο Δήμο τους, αφού για το 55,1% θα έπαιζε πολύ σημαντικό ή αρκετά σημαντικό κίνητρο αλλά για το υπόλοιπο 44,9% ένα αρκετά υψηλό ποσοστό η μείωση των δημοτικών τελών αποτελεί λίγο ή καθόλου σημαντικό κίνητρο.



	Σύνολο	Φύλο		Ηλικία			
		Άνδρας	Γυναίκα	18-25	26-45	46-65	66+
Πολύ	28,6	29,7	27,3	15,0	43,6	29,1	25,0
Αρκετά	26,5	26,1	26,8	29,0	20,9	28,2	28,0
Λίγο	22,0	20,7	23,4	37,0	19,1	12,0	22,0
Καθόλου	23,0	23,4	22,4	19,0	16,4	30,8	25,0

	Εκπαίδευση					Ασχολία			
		Απόφοιτος Δημοτικού	Απόφοιτος Γυμνασίου/Λυκείου	Ανώτατη Εκπαίδευση (ΑΕΙ/ΤΕΙ)	Άλλο	Εργαζόμενος	Άνεργος	Οικιακά	Συνταξιούχος
Πολύ	28,6	37,2	23,3	33,5	26,3	32,0	25,4	22,4	21,7
Αρκετά	26,5	16,3	29,5	24,5	31,6	26,4	28,4	16,3	33,3
Λίγο	22,0	23,3	22,9	18,7	36,8	22,4	22,4	28,6	15,0
Καθόλου	23,0	23,3	24,3	23,2	5,3	19,2	23,9	32,7	30,0

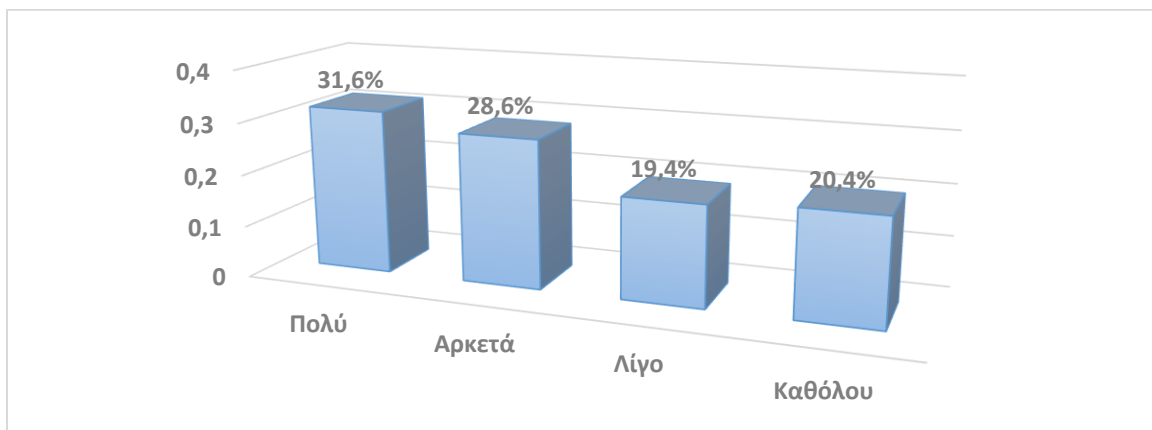
Αν και η ερώτηση αφορούσε ίσως ένα από τα πιο παλιά συστήματα κυκλικής οικονομίας στην ερώτηση αν γνωρίζουν τα συστήματα επιστροφής εγγύησης το 44,0 % απάντησε ότι το γνωρίζει ενώ ποσοστό 56,0% απάντησε όχι.



	Σύνολο	Φύλο		Ηλικία			
		Άνδρας	Γυναίκα	18-25	26-45	46-65	66+
Ναι	44,0	44,1	43,9	47,0	50,9	42,7	35,0
Όχι	56,0	55,9	56,1	53,0	49,1	57,3	65,0

	Εκπαίδευση					Ασχολία			
	Απόφοιτος Δημοτικού	Απόφοιτος Γυμνασίου/Λυκείου	Ανώτατη Εκπαίδευση (ΑΕΙ/ΤΕΙ)	Άλλο		Εργαζόμενος	Άνεργος	Οικιακά	Συνταξιούχος
Ναι	44,0	27,9	72,9	74,7	63,2	48,4	49,3	28,6	31,7
Όχι	56,0	72,1	57,1	52,3	36,8	51,6	50,7	71,4	68,3

Στην ερώτηση αν συμφωνούν με την εφαρμογή συστημάτων επιστροφής εγγύησης, σε συνέχεια της προηγούμενης ερώτησης το 60,2% απάντησε ότι συμφωνεί, ενώ το 39,8% αρκετά μεγάλο ποσοστό απάντησε λίγο ή καθόλου.

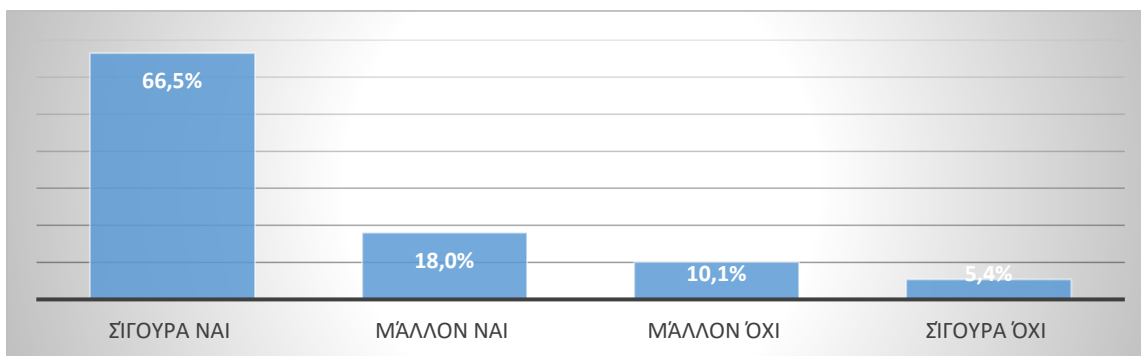


	Σύνολο	Φύλο		Ηλικία			
		Άνδρας	Γυναίκα	18-25	26-45	46-65	66+
Πολύ	31,6	32,9	30,2	30,0	41,8	30,8	23,0
Αρκετά	28,6	28,8	28,3	32,0	34,5	23,1	25,0
Λίγο	19,4	19,4	19,5	24,0	10,0	16,2	29,0
Καθόλου	20,4	18,9	22,0	14,0	13,6	29,9	23,0

	Εκπαίδευση					Ασχολία			
	Απόφοιτος Δημοτικού	Απόφοιτος Γυμνασίου/Λυκείου	Ανώτατη Εκπαίδευση (ΑΕΙ/ΤΕΙ)	Άλλο	Εργαζόμενος	Άνεργος	Οικιακά	Συνταξιούχος	
Πολύ	31,6	27,9	30,5	34,2	31,6	33,6	41,8	20,4	20,0
Αρκετά	28,6	16,3	27,1	32,9	36,8	32,4	26,9	22,4	20,0
Λίγο	19,4	23,3	21,4	14,2	31,6	18,0	13,4	22,4	30,0
Καθόλου	20,4	32,6	21,0	18,7	0,0	16,0	17,9	34,7	30,0

## Μέρος Β': Ενημέρωση –Ευαισθητοποίηση

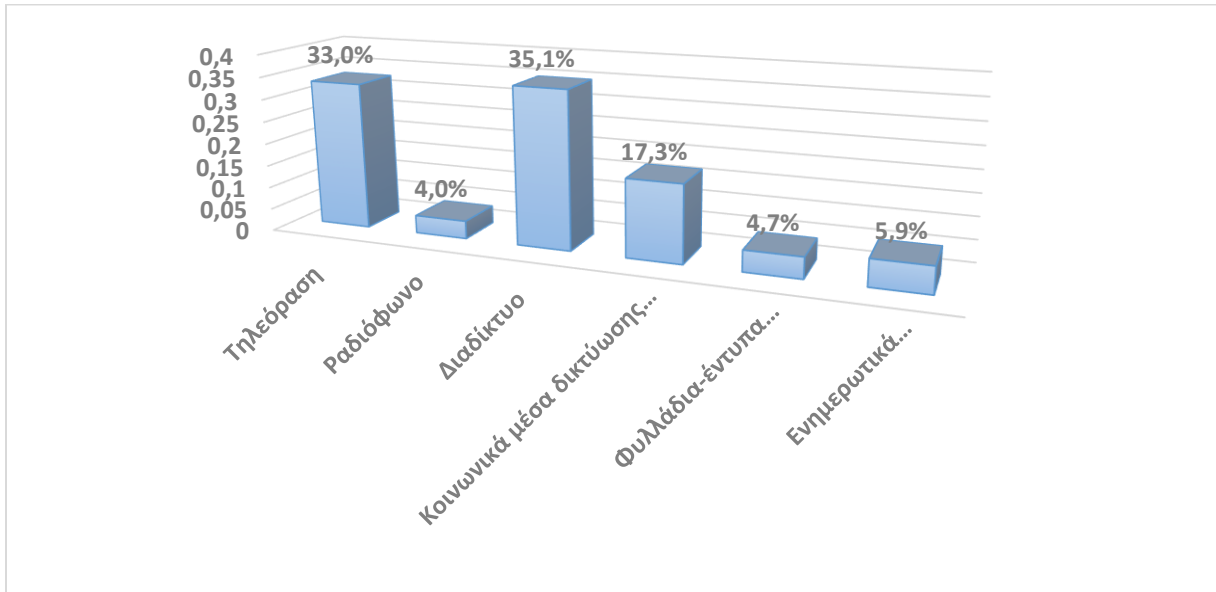
Το 84,5% προτρέπει την οικογένεια, φίλους, γνωστούς, συναδέλφους του σε συμμετοχή δράσεων επαναχρησιμοποίησης / επισκευής / ανακύκλωσης ενώ μικρό είναι το ποσοστό που μάλλον ή σίγουρα όχι δεν το κάνει.



	Σύνολο	Φύλο		Ηλικία			
		Άνδρας	Γυναίκα	18-25	26-45	46-65	66+
Σίγουρα ναι	66,5	63,1	70,2	70,0	68,2	66,7	61,0
Μάλλον ναι	18,0	19,8	16,1	19,0	15,5	14,5	24,0
Μάλλον όχι	10,1	10,4	9,8	10,0	11,8	9,4	9,0
Σίγουρα όχι	5,4	6,8	3,9	1,0	4,5	9,4	6,0

	Εκπαίδευση					Ασχολία			
		Απόφοιτος Δημοτικού	Απόφοιτος Γυμνασίου/Λυκείου	Ανώτατη Εκπαίδευση (ΑΕΙ/ΤΕΙ)	Άλλο	Εργαζόμενος	Άνεργος	Οικιακά	Συνταξιούχος
Σίγουρα ναι	66,5	60,5	66,7	69,0	57,9	66,0	62,7	73,5	66,7
Μάλλον ναι	18,0	16,3	21,4	14,2	15,8	20,4	19,4	12,2	11,7
Μάλλον όχι	10,1	4,7	8,1	12,9	21,1	10,0	10,4	10,2	10,0
Σίγουρα όχι	5,4	18,6	3,8	3,9	5,3	3,6	7,5	4,1	11,7

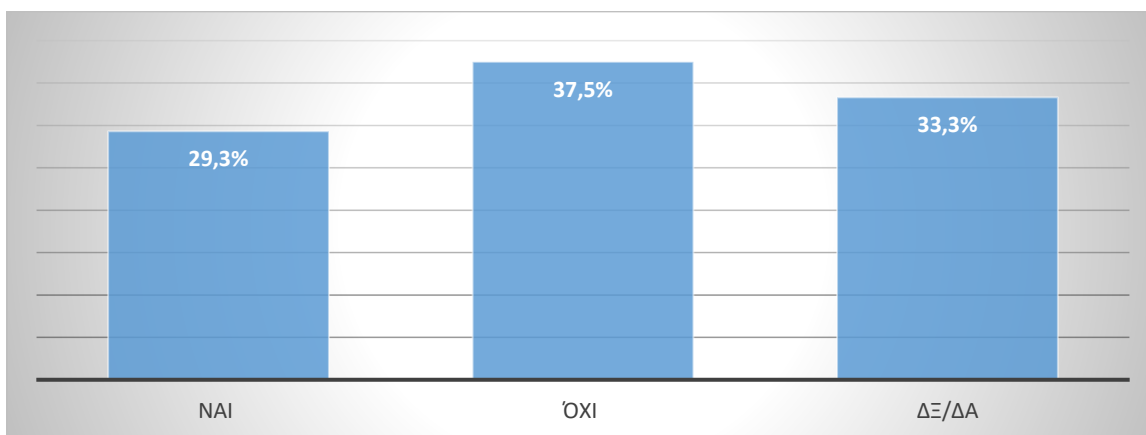
Σημαντικό ρόλο σε ποσοστό 35,1% παίζει το διαδίκτυο στην σε θέματα πρόληψης, επαναχρησιμοποίησης και ανακύκλωσης αποβλήτων, αφού οι συμμετέχοντες το θεωρούν το πιο αποδοτικό, αμέσως μετά με ποσοστό 33,0% απάντησε την τηλεόραση και τρίτο σε σειρά αποδοτικότητας με ποσοστό 17,3% θεωρούνται τα μέσα κοινωνικής δικτύωσης.



	Σύνολο	Φύλο		Ηλικία			
		Άνδρας	Γυναίκα	18-25	26-45	46-65	66+
Τηλεόραση	33,0	30,6	35,6	20,0	29,1	33,3	50,0
Ραδιόφωνο	4,0	3,6	4,4	2,0	2,7	4,3	7,0
Διαδίκτυο	35,1	39,2	30,7	43,0	38,2	35,9	23,0
Κοινωνικά μέσα δικτύωσης (Facebook, Instagram, Twitter, YouTube, LinkedIn)	17,3	15,8	19,0	23,0	23,6	13,7	9,0
Φυλλάδια-έντυπα ενημέρωσης	4,7	4,1	5,4	5,0	1,8	6,8	5,0
Ενημερωτικά σεμινάρια/εκδηλώσεις	5,9	6,8	4,9	7,0	4,5	6,0	6,0

Εκπαίδευση						Ασχολία			
		Απόφοιτος Δημοτικού	Απόφοιτος Γυμνασίου/Λυκείου	Ανώτατη Εκπαίδευση (ΑΕΙ/ΤΕΙ)	Άλλο	Εργαζόμενοι	Ανεργοί	Οικιακά	Συνταξιούχοι
Τηλεόραση	33,0	55,8	34,8	26,5	15,8	25,2	26,9	44,9	61,7
Ραδιόφωνο	4,0	7,0	2,4	3,9	15,8	3,2	6,0	6,1	3,3
Διαδίκτυο	35,1	20,9	39,0	34,8	26,3	40,0	43,3	20,4	18,3
Κοινωνικά μέσα δικτύωσης (Facebook, Instagram, Twitter, YouTube, LinkedIn)	17,3	0,0	14,3	23,9	36,8	22,4	16,4	10,2	3,3
Φυλλάδια-έντυπα ενημέρωσης	4,7	14,0	3,3	3,9	5,3	2,8	1,5	14,3	8,3
Ενημερωτικά σεμινάρια/εκδηλώσεις	5,9	2,3	6,2	7,1	0,0	6,4	6,0	4,1	5,0

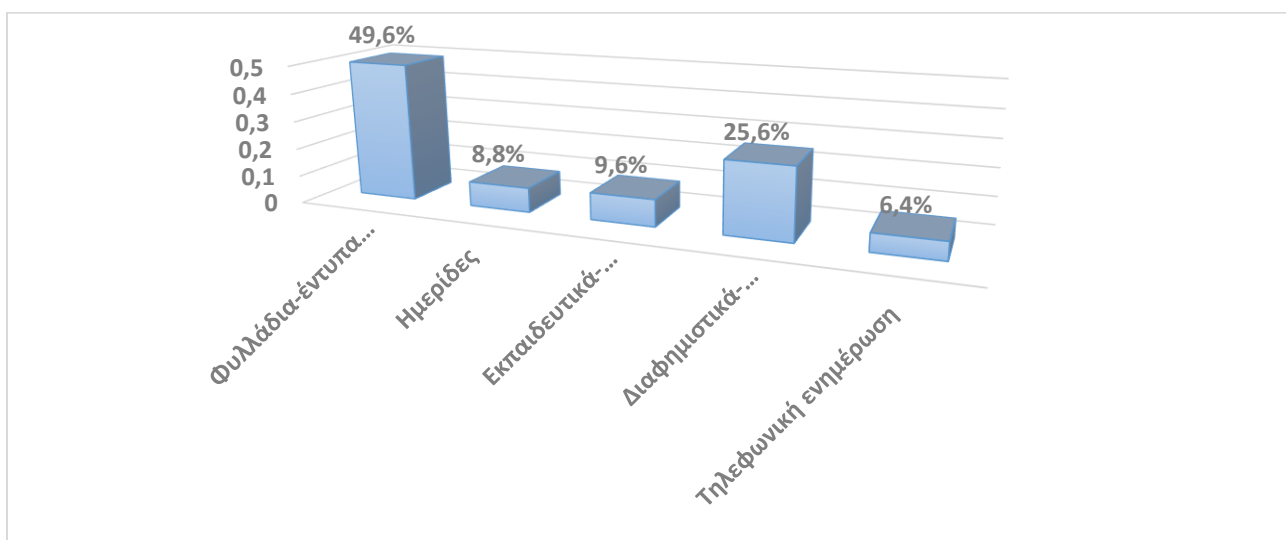
Η περιοχή / Δήμος του 29,3% των συμμετεχόντων αναπτύσσει δράσεις ενημέρωσης για την πρόληψη, επαναχρησιμοποίηση / ανακύκλωση, ενώ το 37,5 % απάντησε ότι δεν πραγματοποιούνται δράσεις τέλος σχεδόν ένας στους τρεις συμμετέχοντες απάντησε ότι δεν γνωρίζει.



	Σύνολο	Φύλο		Ηλικία			
		Άνδρας	Γυναίκα	18-25	26-45	46-65	66+
Ναι	29,3	32,9	25,4	36,0	27,3	22,2	33,0
Όχι	37,5	36,0	39,0	32,0	33,6	46,2	37,0
Δξ/δα	33,3	31,1	35,6	32,0	39,1	31,6	30,0

	Εκπαίδευση					Ασχολία			
	Απόφοιτος Δημοτικού	Απόφοιτος Γυμνασίου/Λυκείου	Ανώτατη Εκπαίδευση (ΑΕΙ/ΤΕΙ)	Άλλο	Εργαζόμενος	Άνεργος	Οικιακά	Συνταξιούχος	
Ναι	29,3	37,2	26,7	30,3	31,6	28,4	32,8	28,6	28,3
Όχι	37,5	39,5	38,1	38,1	21,1	34,0	38,8	42,9	46,7
Δξ/δα	33,3	23,3	35,2	31,6	47,4	37,6	28,4	28,6	25,0

Ωστόσο, το 29,3 % που απάντησαν ναι στην προηγούμενη ερώτηση το 49,6% απάντησε ότι η ενημέρωση γίνεται μέσω φυλλαδίων και έντυπων ενημέρωσης, ενώ ένα 25,6% απάντησε ότι ενημερώνεται μέσα από δράσεις με διαφημιστικά-ενημερωτικά μηνύματα (τηλεόραση, ραδιόφωνο, διαδίκτυο, κοινωνικά μέσα δικτύωσης).

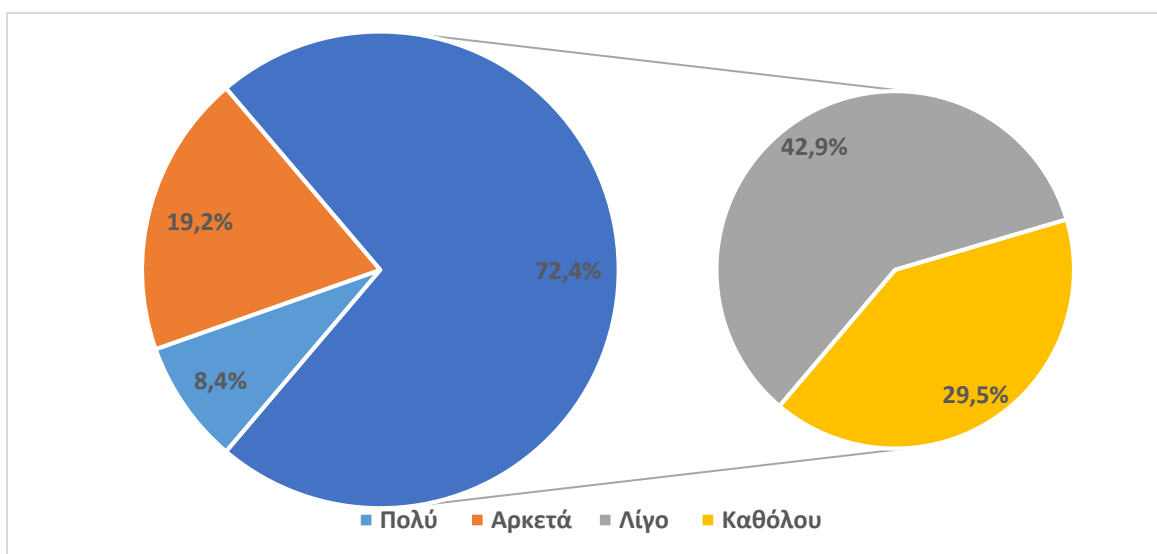




	Σύνολο	Φύλο		Ηλικία			
		Άνδρας	Γυναίκα	18-25	26-45	46-65	66+
Φυλλάδια-έντυπα ενημέρωσης	49,6	47,9	51,9	50,0	40,0	57,7	51,5
Ημερίδες	8,8	8,2	9,6	5,6	13,3	15,4	3,0
Εκπαιδευτικά-ενημερωτικά σεμινάρια	9,6	11,0	7,7	2,8	10,0	11,5	15,2
Διαφημιστικά-ενημερωτικά μηνύματα (τηλεόραση, ραδιόφωνο, διαδίκτυο, κοινωνικά μέσα δικτύωσης)	25,6	24,7	26,9	33,3	30,0	11,5	24,2
Τηλεφωνική ενημέρωση	6,4	8,2	3,8	8,3	6,7	3,8	6,1

Εκπαίδευση						Ασχολία			
		Απόφοιτος Δημοτικού	Απόφοιτος Γυμνασίου/Λυκείου	Ανώτατη Εκπαίδευση (ΑΕΙ/ΤΕΙ)	Άλλο	Εργαζόμενος	Άνεργος	Οικιακά	Συνταξιούχος
Φυλλάδια-έντυπα ενημέρωσης	49,6	62,5	42,9	46,8	100,0	45,1	50,0	71,4	52,9
Ημερίδες	8,8	0,0	7,1	14,9	0,0	9,9	9,1	7,1	5,9
Εκπαιδευτικά-ενημερωτικά σεμινάρια	9,6	0,0	12,5	10,6	0,0	8,5	13,6	0,0	17,6
Διαφημιστικά-ενημερωτικά μηνύματα (τηλεόραση, ραδιόφωνο, διαδίκτυο, κοινωνικά μέσα δικτύωσης)	25,6	31,2	28,6	23,4	0,0	28,2	27,3	14,3	17,6
Τηλεφωνική ενημέρωση	6,4	6,2	8,9	4,3	0,0	8,5	0,0	7,1	5,9

Το 72,4% θεωρεί λίγο έως καθόλου επαρκή την ενημέρωση σε θέματα πρόληψης, επαναχρησιμοποίησης και χωριστής συλλογής / ανακύκλωσης ενώ μόλις το 19,2% την θεωρεί πολύ επαρκή και το υπόλοιπο 8,4% αρκετά, κάτι το οποίο που ίσως επιβεβαιώνει τα μεγάλα ποσοστά που προέκυψαν για άγνοια των συμμετεχόντων στην έννοια της κυκλικής οικονομίας αλλά και σε διάφορα συστήματα επαναχρησιμοποίησης.



	Σύνολο	Φύλο		Ηλικία			
		Ανδρας	Γυναίκα	18-25	26-45	46-65	66+
Πολύ	8,4	8,6	8,3	9,0	8,2	6,8	10,0
Αρκετά	19,2	20,3	18,0	26,0	18,2	13,7	20,0
Λίγο	42,9	37,4	48,8	42,0	40,9	41,9	47,0
Καθόλου	29,5	33,8	24,9	23,0	32,7	37,6	23,0

*Εκπαίδευση*

*Ασχολία*

		Απόφοιτος Δημοτικού	Απόφοιτος Γυμνασίου/Λυκείου	Ανώτατη Εκπαίδευση (ΑΕΙ/ΤΕΙ)	Άλλο	Εργαζόμενος	Άνεργος	Οικιακά	Συνταξιούχος
Πολύ	8,4	9,3	10,0	7,1	0,0	8,4	13,4	8,2	3,3
Αρκετά	19,2	25,6	19,5	15,5	31,6	16,8	22,4	2,4	21,7
Λίγο	42,9	30,2	43,3	44,5	52,6	45,2	29,9	46,9	45,0
Καθόλου	29,5	34,9	27,1	32,9	15,8	29,6	34,3	22,4	30,0

## Συμπεράσματα

Η έρευνα είναι πανελλαδική με αντικείμενο την συλλογή στοιχείων για το πόσο ενημερωμένοι είναι οι πολίτες σε θέματα κυκλικής οικονομίας αλλά επίσης και κατά πόσο είναι εξοικειωμένοι με τα συστήματα ανακύκλωσης και επαναχρησιμοποίησης. Τα αποτελέσματα της έρευνας θα αποτελέσουν χρήσιμο εργαλείο για τη δημιουργία ενός στοχευμένου προγράμματος οικοδόμησης ενεργών πολιτών στην έννοια της κυκλικής οικονομίας και στην εξοικείωση τους με τη χρήση συστημάτων ανακύκλωσης, καθώς και με τον ο δράσεων επικοινωνίας.

Συγκεντρωτικά από τα αποτελέσματα της έρευνας προέκυψαν τα εξής συμπεράσματα:

- Οι πολίτες δεν γνωρίζουν την έννοια της «κυκλικής-οικονομίας» και κατά συνέπεια δεν είναι εξοικειωμένοι με την εφαρμογή της.
- Μεγάλο ποσοστό πολιτών γνωρίζουν τα συστήματα ανακύκλωσης, όπως η κομποστοποίηση και τα πράσινα σημεία αλλά ταυτόχρονα συμμετέχουν ενεργά σε δράσεις ανακύκλωσης ακολουθώντας την διαδικασία διαχωρισμού.
- Εμπόδιο στην ανακύκλωση αποτελεί η έλλειψη των κάδων ή το γεγονός ότι συχνά βρίσκουν τους κάδους γεμάτους. Ωστόσο, όπως αναφέρθηκε και σε προηγούμενη ενότητα δεν πρέπει να μην ληφθεί υπ' όψη ότι υπάρχουν πολίτες, οι οποίοι πιστεύουν ότι δεν πραγματοποιείται ανακύκλωση στη πράξη.
- Οι πολίτες θεωρούν πιο αποδοτικό το σύστημα ανακύκλωσης με τους κάδους, συμπέρασμα το οποίο μας οδηγεί να καταλάβουμε, ότι είμαστε πιο

- εξοικειωμένοι με αυτό το σύστημα, ίσως γιατί είναι το πιο παλιό, πιο οικείο και ειδικά στις μικρές πόλεις και υπάρχει καλύτερη ενημέρωση.
- Τα ελληνικά νοικοκυριά επίσης εκδήλωσαν την πρόθεση τους να συλλέγουν χωριστά περισσότερα από δύο είδη αλλά και να τα υπολείμματα των τροφών τους, καθώς επίσης να παραδίδουν ανακυκλώσιμα απόβλητα ή χρησιμοποιημένα αντικείμενα σε πράσινα σημεία. Συμπέρασμα, το οποίο μας κατευθύνει να καταλάβουμε ότι τα συστήματα ανακύκλωσης που έχουν στην διάθεση τους δεν τους το επιτρέπουν. Άρα, θα πρέπει να υπάρξουν περισσότερα διαθέσιμα συστήματα διακριτής χωριστής συλλογής ανακυκλώσιμων αποβλήτων, κάδοι συλλογής τροφίμων και πράσινα σημεία.
  - Πολλοί είναι αυτοί που προτιμούν να δωρίζουν αντικείμενα σε άλλους από το να τα πετούν αλλά και αν κάποιο από τα αντικείμενα τους μπορεί να επισκευαστεί, προτιμούν να το δώσουν για επιδιόρθωση από το να προβούν σε νέα αγορά. Γενικά, όσο αφορά την επαναχρησιμοποίηση αντικειμένων βλέπουμε ότι οι καταναλωτές της ελληνικής αγοράς είναι αρκετά εξοικειωμένη και δεκτικοί στην αγορά και χρήση προϊόντων που έχουν επισκευασθεί ή έχουν προκύψει από ανακυκλώσιμα υλικά χωρίς να τους επηρεάζει η τιμή του προϊόντος.
  - Μεγάλο μέρος των πολιτών προτιμάει προϊόντα με δυνατότητα επισκευής ή μεγάλη διάρκεια ζωής, βέβαια αν το συγκρίνουμε και με το παραπάνω συμπέρασμα διακρίνουμε μια αλληλουχία στις απόψεις τους ή οποία όμως έρχεται σε σύγκρουση με τις προτιμήσεις τους όταν εμπλέκονται οικονομικά κριτήρια, όπου στην συγκεκριμένη περίπτωση θα αποτελούσε αρνητικό παράγοντα η υψηλότερη τιμή, στην αγορά ενός τέτοιου προϊόντος.
  - Καθόλου απαρατήρητο δεν μπορεί να περάσει το γεγονός ότι οι πολίτες δεν γνωρίζουν το σύστημα «Πληρώνω-όσο-Πετάω», το οποίο όμως δικαιολογεί ότι μια μείωση των δημοτικών τελών δεν θα άλλαζε την συμπεριφορά μεγάλου μέρους τους ως προς το πόσο πολύ ανακυκλώνουν.
  - Επίσης, άγνοια διακρίνεται και ως προς το σύστημα «επιστροφής εγγύησης», που ωστόσο είναι θετικοί στην εφαρμογή ενός τέτοιου συστήματος, όπου ο

- αγοραστής του προϊόντος καταβάλλει στον πωλητή επιπλέον χρηματικό αντίτιμο, το οποίο του αποδίδεται κατά την επιστροφή του προϊόντος με σκοπό την επαναχρησιμοποίησή του ή κατά την επιστροφή του αποβλήτου με σκοπό την εναλλακτική διαχείρισή του (π.χ. επιστροφή άδειου πλαστικού μπουκαλιού εμφιαλωμένου νερού για να οδηγηθεί προς ανακύκλωση).
- Οι πολίτες δηλώνουν ότι προτρέπουν τους οικείους τους σε συμμετοχή δράσεων που αφορούν επαναχρησιμοποίηση/επισκευή και ανακύκλωση προϊόντων. Ωστόσο, αυτό δεν καθίσταται ικανό, ώστε οι πολίτες να κατανοήσουν και να εφαρμόσουν την έννοια της κυκλικής οικονομίας. Για να επιτευχθεί αυτός ο στόχος, θα πρέπει να αυξηθούν και να βελτιωθούν οι δράσεις ενημερώσεις και ευαισθητοποιήσεις και κυρίως μέσω του διαδικτύου αφού για τους πολίτες αποτελεί το αποδοτικότερο μέσω ενημέρωσης.

Η μετάβαση σε μια κυκλική οικονομία προϋποθέτει αλλαγή της εστίασης στην επαναχρησιμοποίηση, επισκευή, ανανέωση και ανακύκλωση υφιστάμενων υλικών και προϊόντων. Ό,τι προηγουμένως θεωρούνταν "απόβλητο", μπορεί να μετατραπεί σε πρώτη ύλη. Ταυτόχρονα, απαιτεί τη συμμετοχή και δέσμευση πολλών διαφορετικών ομάδων ανθρώπων, με τους πολίτες και τις επιχειρήσεις να έχουν κεντρικό ρόλο για την αλλαγή του υπάρχοντος συστήματος.

Μέσα και από τα αποτελέσματα της έρευνας και την θετική διάθεση των πολιτών για χρήση προϊόντων που προκύπτουν από επαναχρησιμοποίηση ή έχουν μεγάλη διάρκεια ζωής κ.τ.λ.π., ο επιχειρηματικός κόσμος μπορεί να αδράξει τις ευκαιρίες που προσφέρονται για την παράταση της διάρκειας ζωής των προϊόντων, και τη δημιουργία ανταγωνιστικών προϊόντων που θα διαρκούν πολύ περισσότερο. Ο σχεδιασμός για την κυκλικότητα είναι το σημείο έναρξης της ανάπτυξης κάθε νέου προϊόντος ή υπηρεσίας στην κυκλική οικονομία. Αυτοκίνητα, υπολογιστές, οικιακές συσκευές, συσκευασίες και πολλά άλλα προϊόντα μπορούν να σχεδιαστούν με γνώμονα την ανθεκτικότητα, την επαναχρησιμοποίηση, την επισκευή, την ανακατασκευή και την ανακύκλωση.